



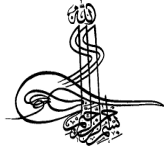
وزارت جهاد کشاورزی
معاونت توسعه مدیریت و منابع انسانی
معاونت امور تولیدات دامی

دستورالعمل اجرایی سامانه‌های دامداری‌های روستایی، عشایری و غیرصنعتی (در اجرای تبصره ۴ ماده ۵ قانون نظام جامع دامپروری کشور)

تهیه و تدوین:

مرکز نوسازی و تحول اداری
دفتر بهبود تغذیه و جایگاه دام

سال ۱۳۹۷



عنوان: دستورالعمل اجرایی ساماندهی دامداری‌های روستایی، عشایری و غیرصنعتی
تهیه و تدوین: مرکز نوسازی و تحول اداری، معاونت امور تولیدات دامی، سازمان‌های دامپزشکی، شیلات ایران، امور عشایر ایران. نظام مهندسی کشاورزی و منابع طبیعی و نظام دامپزشکی جمهوری اسلامی ایران

ناظران عالی:

ابوالقاسم ورداسبی
 توج صارمی
 احمد کبیری
 محمدرضا صفری
 رئیس مرکز نوسازی و تحول اداری
 مدیرکل دفتر بهبود تغذیه و جایگاه دام
 رئیس سازمان نظام مهندسی کشاورزی و منابع طبیعی
 رئیس سازمان نظام دامپزشکی جمهوری اسلامی ایران

بررسی کنندگان:

مرکز نوسازی و تحول اداری:
 علی امامی‌زاده مهابادی
 سید مهدی شفیعی قصر
 معاونت امور تولیدات دامی:
 کوروش اغنیاژاد
 خلیل موذن خوش الهام
 آرش حاج‌حسینی
 مهدی اله‌دادی
 عبدالله بنی‌حسینی
 سازمان دامپزشکی کشور:

امیر رئوفی
 هادی تبرائی
 علی آتشی
 سازمان امور عشایر ایران:
 داریوش نعمت‌اللهی
 سازمان شیلات ایران:
 مهدی شکوری
 علی بیگی
 دفتر امور حقوقی:
 مهرزاد معارفی
 محمد اسلامجو

سازمان نظام مهندسی کشاورزی و منابع طبیعی:
 محمدرضا خلف باغی
 سیدجواد قریشی ابهری
 سید حمید ارشادی
 رسول کریمی
 سازمان نظام دامپزشکی جمهوری اسلامی ایران:
 معاون سازمان / عضو کارگروه
 معاون سازمان / عضو کارگروه

معاون دفتر نظارت بر بهداشت عمومی / عضو کارگروه
 رئیس گروه بهداشت اماکن و زیستگاه دامی سازمان / عضو کارگروه
 معاون حقوقی سازمان / مشاور حقوقی کارگروه
 مدیرکل دفتر بهسازی امور تولید / عضو کارگروه
 مدیرکل دفتر آبریان آب شیرین / عضو کارگروه
 رئیس گروه تغذیه آبریان آب شیرین / عضو کارگروه

معاون دفتر / مشاور حقوقی کارگروه
 رییس گروه مشاوره و بررسی‌های حقوقی / مشاور حقوقی کارگروه
 معاون برنامه‌ریزی و کارآفرینی / عضو کارگروه
 معاون اسبق برنامه‌ریزی و کارآفرینی / عضو کارگروه
 مشاور / عضو کارگروه
 کارشناس مسئول صدور مجوزهای دام، طیور و شیلات / عضو کارگروه

معاون توسعه مدیریت و منابع انسانی
 معاون امور تولیدات دامی
 رئیس سازمان دامپزشکی کشور
 رئیس سازمان شیلات ایران
 رئیس سازمان امور عشایر ایران

محمدرضا خلف باغی
 سید حمید ارشادی
 رسول کریمی
 سازمان نظام دامپزشکی جمهوری اسلامی ایران:
 معاون سازمان / عضو کارگروه
 معاون سازمان / عضو کارگروه

معاون توسعه مدیریت و منابع انسانی
 معاون امور تولیدات دامی
 رئیس سازمان دامپزشکی کشور
 رئیس سازمان شیلات ایران
 رئیس سازمان امور عشایر ایران

مرکز نوسازی و تحول اداری: تهران، تقاطع ولی عصر و طالقانی، وزارت جهاد کشاورزی، ساختمان شماره ۲، کدپستی: ۱۱۱۶۰۳۴۱۵۹۳۴۱۶۰۱۱۱-۶۴۵۸۲۸۱۱
 Email: nosazi@agri-jahad.org ۶۴۵۸۲۱۱۲ فکس: ۶۴۵۸۲۷۱۱
 دفتر بهبود تغذیه و جایگاه دام: تهران، خیابان طالقانی، نرسیده به پل حافظ، کوچه غفارزاده، ساختمان وزارت جهاد کشاورزی، معاونت امور تولیدات دامی تلفن: ۴۳۰۵۹۰۰۰ دورنگار: ۸۸۹۴۵۸۶۱
 سازمان دامپزشکی کشور: تهران، خیابان ولیعصر، ابتدای خیابان سیدجمال‌الدین اسدآبادی صندوق پستی: ۱۴۱۵۵/۶۳۴۹ کدپستی: ۱۴۳۱۶۸۳۷۶۵ تلفن: ۸۸۹۵۳۴۰۰-۳ دورنگار: ۸۸۹۶۲۳۹۲ و ۸۸۹۵۷۲۵۲
 سازمان شیلات ایران: تهران، خیابان دکتر فاطمی غربی، شماره ۲۳۶. تلفن: (۳۰خط) ۶۶۹۴۴۴۴۴ دورنگار: ۹-۶۶۹۴۱۳۶۷ Email: info@iranfisheries.net
 سازمان امور عشایر ایران: تهران، خیابان ولیعصر، خیابان بزرگمهر، تقاطع شهید برادران مظفر (صبا)، پلاک ۱۲ و ۱۴ کدپستی ۱۴۱۶۹۴۳۵۷۱ تلفن: ۶۶۴۱۲۳۶۰ و ۶۶۴۱۲۶۹۱ دورنگار: ۶۶۴۱۲۶۹۱ Email: ashayer@ashayer.ir
 سازمان نظام مهندسی کشاورزی و منابع طبیعی: تهران، بلوار کشاورز، خیابان برادران عبدالله‌زاده، کوچه شهرستمی، پلاک ۲. تلفن: ۸۸۶۹۶۶۷۷ دورنگار: ۱۴۱۴۵-۵۶۱ صندوق پستی: ۸۸۹۵۲۱۴۶ Email: sec@iaeo.org
 سازمان نظام دامپزشکی جمهوری اسلامی ایران: تهران، خیابان فلسطین، بعد از بزرگمهر، کوچه شمشاد، پلاک ۵ تلفن: ۶۱۰۶۱۰۰۰ و ۶۱۰۶۱۰۶۱ دورنگار: ۱۳۱۴۵-۱۵۶۵ صندوق پستی: ۶۶۴۱۴۱۷۱ و ۶۶۴۹۴۱۰۴ Email: info@iranvc.ir www.iranvc.ir

فهرست مطالب

صفحه	عنوان	ردیف
۱	دستورالعمل اجرایی	۱
۱۳	فرآیند انجام کار	۲
۱۵	فرم‌های مورد عمل	۳
۵۰	پیوست‌ها	۴

دستور العمل اجرایی

سامانه‌ی دامداری‌های روستایی، شاپیری و شیرمنمتی کشور

دستورالعمل اجرایی ساماندهی دامداری‌های روستایی، عشایری و غیرصنعتی

در اجرای تبصره ۴ ماده ۵ قانون نظام جامع دامپروری کشور و پیرو ابلاغیه شماره ۰۲۰/۶۲ مورخ ۱۳۹۲/۱/۱۵ وزیر جهاد کشاورزی با موضوع دستورالعمل ساماندهی واحدهای دامداری روستایی، عشایری و غیرصنعتی و نظر به لزوم بازنگری و اصلاح دستورالعمل مذکور در جهت رفع مشکلات و انجام هماهنگی بیشتر، بدینوسیله دستورالعمل جدید ساماندهی دامداری‌های روستایی، عشایری و غیرصنعتی جهت اجرا ابلاغ می‌گردد. بدیهی است از تاریخ ابلاغ، دستورالعمل قبلی و سایر ضوابط و مقررات مغایر با این دستورالعمل فاقد اعتبار می‌باشد.

ماده ۱- تعاریف و اصطلاحات:

تعاریف و اصطلاحات به کار رفته در این دستورالعمل، به شرح زیر می‌باشد:

دام:

به حیواناتی شامل (چهارپایان، پرندگان، آبزیان و حشرات) اطلاق می‌گردد که برای امور تغذیه انسان و یا تغذیه دام و فعالیت‌های اقتصادی، تولیدی، آزمایشگاهی، ورزشی و تفریحی، تولید، نگهداری و پرورش داده می‌شوند.

دامدار:

دامدار به شخص حقیقی یا حقوقی اطلاق می‌گردد که مبادرت به پرورش و یا نگهداری دام می‌نماید.

محدوده روستا:

عبارت است از محدوده‌ای شامل بافت موجود روستا و گسترش آتی آن در دوره طرح هادی روستایی که با رعایت مصوبات طرح‌های بالادست تهیه و به تصویب مرجع قانونی مربوطه می‌رسد. در مورد روستاهای فاقد طرح هادی تا زمان تهیه طرح هادی، کالبد موجود و یا حسب ضرورت وفق اعلام بنیاد مسکن انقلاب اسلامی ملاک عمل خواهد بود.

دامداری روستایی:

به واحدهای دامداری موجود فعال و جدیدی اطلاق می‌گردد؛ که در محدوده روستا و حائز حداقل ضوابط فنی و بهداشتی بوده و مشمول مفاد دستورالعمل صدور مجوزها و پروانه‌های دامداری‌های صنعتی و نیمه صنعتی موضوع ابلاغیه شماره ۰۲۰/۳۱۸ مورخ ۱۳۹۱/۱/۱۰ وزیر جهاد کشاورزی نمی‌باشد.

دامداری عشایری:

به شیوه‌ای از دامداری اطلاق می‌گردد؛ که دامدار عشایر به روش کوچندگی به پرورش و نگهداری دام در عرصه‌های طبیعی در زیست بوم تعیین شده و یا کانون‌های اسکان عشایر فعالیت می‌نماید.

دامداری غیرصنعتی:

به واحدهای دامداری موجود فعالی اطلاق می‌گردد؛ که خارج از محدوده روستا بوده و مشمول مفاد دستورالعمل صدور مجوزها و پروانه‌های دامداری‌های صنعتی و نیمه‌صنعتی موضوع ابلاغیه شماره ۰۲۰/۳۱۸ مورخ ۱۳۹۱/۱/۱۰ وزیر جهاد کشاورزی و دامداری روستایی و عشایری نمی‌باشد.

دامداری صنعتی:

به واحدی اطلاق می‌گردد که اصول فنی، بهداشتی و زیست محیطی در ساخت و ساز ساختمان‌ها، تأسیسات، ماشین‌آلات و تجهیزات آن متناسب با ضوابط و مقررات مربوطه رعایت شده باشد.

دامداری نیمه صنعتی:

به واحدی اطلاق می‌گردد که اصول فنی، بهداشتی و زیست محیطی در آن رعایت شده است لیکن از نظر تأسیسات، تجهیزات و ساختمان‌ها، در حد واحدهای دامداری صنعتی نمی‌باشد.

زیست بوم:

محدوده‌ای از سرزمین و قلمرو رده‌های ایلی که علی‌الاصول شامل بیلاق، قشلاق و مسیر بین راهی این دو می‌باشد.

واحد آبرزی پروری روستایی:

به واحدهای آبرزی پروری روستایی اطلاق می‌گردد که در محدوده روستا موجود و فعال بوده و یا در آتی احداث می‌گردند و دارای حداقل ضوابط فنی و بهداشتی بوده و مشمول مفاد دستورالعمل صدور مجوزها و پروانه‌های دامداری‌های صنعتی و نیمه صنعتی موضوع ابلاغیه شماره ۰۲۰/۳۱۸ مورخ ۱۳۹۱/۱/۱۰ وزیر جهاد کشاورزی نمی‌باشد.

واحد آبرزی پروری غیرصنعتی:

به واحدهای آبرزی پروری غیرصنعتی اطلاق می‌گردد که در خارج از محدوده روستا موجود و فعال بوده و یا در آتی احداث می‌گردند و دارای حداقل ضوابط فنی و بهداشتی بوده و مشمول مفاد دستورالعمل صدور مجوزها و پروانه‌های دامداری‌های صنعتی و نیمه صنعتی موضوع ابلاغیه شماره ۰۲۰/۳۱۸ مورخ ۱۳۹۱/۱/۱۰ وزیر جهاد کشاورزی نمی‌باشد.

سامانه:

سامانه متمرکز صدور مجوزهای وزارت جهاد کشاورزی موضوع ابلاغیه شماره ۹۴/۸۱۴۷، مورخ ۱۳۹۴/۱۰/۷ معاون برنامه‌ریزی و اقتصادی وزارت جهاد کشاورزی

شناسایی:

عبارتست از ثبت اطلاعات دامداری‌های روستایی، عشایری و غیرصنعتی در سامانه توسط متقاضیان و بصورت خوداظهاری و راستی‌آزمایی آن به منظور ساماندهی.

استعلام بهداشتی:

درخواستی است که از سوی سازمان نظام مهندسی کشاورزی و منابع طبیعی استان و اتحادیه شرکت‌های تعاونی زنبورداران استان در جهت انطباق و رعایت حداقل شرایط و ضوابط بهداشتی ابلاغی سازمان دامپزشکی کشور در دامداری‌های روستایی، غیرصنعتی و عشایری اسکان یافته از سازمان نظام دامپزشکی استان انجام می‌گیرد.

گواهی بهداشتی:

مدرک معتبری است که در پاسخ به استعلام بهداشتی سازمان نظام مهندسی کشاورزی و منابع طبیعی استان و اتحادیه شرکت‌های تعاونی زنبورداران استان توسط سازمان نظام دامپزشکی استان در چهارچوب سیاست‌ها و ضوابط اعلامی سازمان دامپزشکی کشور صادر می‌گردد.

ساماندهی:

مجموعه اقداماتی است که در چهارچوب این دستورالعمل توسط واحدهای مختلف اعم از بخش‌های دولتی و غیردولتی که در رابطه با دامداری‌های روستایی، عشایری و غیرصنعتی صورت می‌پذیرد.

کارت شناسایی دامداری روستایی/واحدهای پرورش کرم ابریشم/واحدهای آبی‌پروری:

مدارک شناسایی معتبری است که بنابر درخواست متقاضی به منظور شناسایی و هویت بخشی دامداری‌های روستایی، واحدهای پرورش کرم ابریشم و واحدهای آبی‌پروری، دارای شرایط توسط سازمان نظام مهندسی کشاورزی و منابع طبیعی صادر و مجوز تلقی نمی‌گردد.

کارت شناسایی دامداری عشایری:

مدرک شناسایی معتبری است که بنابر درخواست متقاضی و تایید معاونت بهبود تولیدات دامی استان به منظور شناسایی و هویت بخشی دامداری‌های عشایری دارای شرایط توسط شرکت‌های تعاونی عشایری شهرستان صادر و مجوز تلقی نمی‌گردد.

شناسنامه زنبورداری:

مدرک شناسایی معتبری است که بنابر درخواست متقاضی و تایید معاونت بهبود تولیدات دامی استان به منظور شناسایی و هویت بخشی واحدهای پرورش زنبورعسل توسط شرکت‌های تعاونی پرورش دهندگان زنبور استان صادر و مجوز تلقی نمی‌گردد.

ستاد هماهنگی:

منظور ستاد هماهنگی نظام صدور مجوزها و پروانه‌های دامپروری‌های صنعتی و نیمه‌صنعتی موضوع ماده ۱۸ ابلاغیه شماره ۰۲۰/۳۱۸ مورخ ۱۳۹۱/۱/۱۰ وزیر جهاد کشاورزی می‌باشد.

کمیته ساماندهی:

منظور کمیته ساماندهی دامداری‌های روستایی، عشایری و غیرصنعتی موضوع ماده ۸ این دستورالعمل مستقر در سازمان جهاد کشاورزی استان می‌باشد.

ماده ۲ - قوانین و مقررات مرتبط با این دستورالعمل به شرح ذیل می‌باشد:

- قانون تشکیل وزارت جهاد کشاورزی
- قانون افزایش بهره‌وری بخش کشاورزی و منابع طبیعی
- قانون نظام جامع دامپروری کشور.
- قانون سازمان دامپزشکی کشور.
- قانون حفاظت و بهره‌برداری از منابع آبی جمهوری اسلامی ایران.
- آیین‌نامه اجرایی قانون حفاظت و بهره‌برداری از منابع آبی جمهوری اسلامی ایران.
- قانون تاسیس سازمان شیلات ایران.
- اساسنامه سازمان شیلات ایران.
- اساسنامه سازمان دامداران متحرک و اصلاحات بعدی آن
- قانون تشکیل شورای عالی عشایر ایران و اصلاحات بعدی آن
- آئین‌نامه ساماندهی عشایر
- آیین‌نامه نحوه نگهداری حیوانات اهلی
- قانون تاسیس سازمان نظام مهندسی کشاورزی و منابع طبیعی
- قانون تاسیس سازمان نظام دامپزشکی جمهوری اسلامی ایران

ماده ۳- هدف :

شناسایی و ساماندهی دامداری‌های روستایی، عشایری و غیرصنعتی، به منظور برنامه‌ریزی، نظارت، افزایش بهره‌وری و ارتقای کمی و کیفی محصولات دامی.

ماده ۴- دامنه کاربرد :

این دستورالعمل مشتمل بر کلیه دامداری‌های روستایی، عشایری و غیرصنعتی، موجود و فعال در سطح کشور می‌باشد.

ماده ۵- در این دستورالعمل واحدهای مشروحه ذیل مشمول ساماندهی می‌شود:

واحدهای پرورش و نگهداری دام سبک (گوسفند و بز)،

واحدهای پرورش و نگهداری دام سنگین (گاو و گاومیش، شتر و اسب)،

واحدهای پرورش و نگهداری زنبورعسل،

واحدهای پرورش و نگهداری کرم ابریشم،

واحدهای پرورش و نگهداری آبیان زینتی و خوراکی (صرفاً استخرهای ذخیره آب کشاورزی (استخرهای دومنظوره کشاورزی))

واحدهای پرورش و نگهداری طیور و سایر ماکیان بومی

تبصره ۱: ساماندهی واحدهای پرورش طیور و سایر ماکیان بومی، محدود به شناسایی و ثبت اطلاعات در سامانه بوده و خدمات فنی و بهداشتی مطابق با ضوابط و مقررات، حسب مورد توسط واحدهای مربوطه انجام می‌گیرد.

تبصره ۲: علاوه بر واحدهای مشروحه در این ماده، ساماندهی سایر واحدها حسب نیاز و با تصویب ستاد هماهنگی مجاز می‌باشد.

ماده ۶- وظایف واحدهای مرتبط با ساماندهی، به شرح ذیل تعیین می‌گردد:

الف : معاونت امور تولیدات دامی

- اعلام سیاست‌ها، برنامه‌ها، دستورالعمل‌ها و سایر ضوابط و مقررات فنی، اجرایی و نظارتی مربوط به ساماندهی
- نظارت عالی بر عملکرد سازمان نظام مهندسی و سایر واحدهای بخش غیردولتی در خصوص ساماندهی
- شناسایی و تعیین عناوین و سرفصل‌های دوره‌ها و کارگاه‌های آموزشی، ترویجی فنی و اجرایی مورد نیاز ساماندهی و اعلام آن به سازمان نظام مهندسی جهت برنامه‌ریزی و اجراء.
- همکاری با سازمان نظام مهندسی در زمینه برگزاری دوره‌ها و کارگاه‌های آموزشی، ترویجی فنی و اجرایی مورد نیاز ساماندهی
- هماهنگی و فراهم آوردن زمینه‌های همکاری بین سازمان‌های ذیربط با سازمان نظام مهندسی در اجرای موضوع ساماندهی
- بررسی و شناسایی مشکلات و خلاءهای قانونی و اجرایی مرتبط با ساماندهی و پیگیری جهت رفع آن‌ها از طریق مراجع ذی‌ربط
- پیگیری در جهت بهره‌مندی حداکثری از تمامی ظرفیت‌ها، مشوق‌ها و سایر حمایت‌های قانونی در اجرای ساماندهی
- همکاری در طراحی و استقرار سامانه با ساماندهی در چهارچوب نظام الکترونیکی کردن فرآیندهای وزارت جهاد کشاورزی
- همکاری در تعیین تعرفه‌های موردنیاز در چهارچوب نظام تعرفه ای وزارت جهادکشاورزی
- ارائه گزارش‌های موردی و دوره‌ای مربوط به ساماندهی به مراجع ذیربط

تبصره: سازمان امور عشایر ایران حسب مورد در انجام وظایف با معاونت امور تولیدات دامی هماهنگی و همکاری لازم را به عمل می‌آورد.

ب : سازمان جهاد کشاورزی استان

- عندالزوم همکاری در تهیه و تدوین برنامه‌ها، دستورالعمل‌ها و سایر ضوابط اجرایی، فنی و نظارتی مربوط به ساماندهی
- اجرای کامل سیاست‌ها، برنامه‌ها، دستورالعمل‌ها و ضوابط فنی - اجرایی مرتبط با ساماندهی توسط بخش غیردولتی و مفاد این دستورالعمل در سطح استان
- نظارت بر عملکرد واحدهای استانی و یا شهرستانی سازمانهای نظام مهندسی و سایر واحدهای بخش غیردولتی در زمینه ساماندهی و صدور کارت شناسایی

- همکاری در شناسایی و اجرای دوره‌ها و کارگاه‌های آموزشی، ترویجی فنی و اجرایی مورد نیاز ساماندهی هماهنگی و فراهم آوردن زمینه‌های همکاری بین سازمان‌های ذیربط با سازمان نظام مهندسی در اجرای موضوع ساماندهی در سطح استان
 - همکاری در تعیین تعرفه‌های موردنیاز در چارچوب نظام تعرفه ای وزارت جهادکشاورزی
 - پیگیری در جهت بهره‌مندی حداکثری از تمامی ظرفیت‌ها، مشوق‌ها و سایر حمایت‌های قانونی در اجرای موضوع ساماندهی
 - همکاری در طراحی و استقرار سامانه مرتبط با ساماندهی در چهارچوب نظام الکترونیکی کردن فرآیندهای وزارت جهاد کشاورزی.
 - ارائه گزارش‌های موردی و دوره‌ای مربوط به ساماندهی به مراجع ذیربط
- تبصره:** در انجام وظایف فوق (سازمان جهاد کشاورزی استان)، اداره کل/مدیریت/اداره امور عشایر استان حسب مورد هماهنگی و همکاری لازم را با سازمان جهاد کشاورزی استان به عمل آورد.

ج: سازمان دامپزشکی کشور

- اعلام سیاست‌ها، برنامه‌ها، دستورالعمل‌ها و سایر ضوابط و مقررات بهداشتی مربوط به بهداشت دام، بیماری‌های دامی، چگونگی انتشار و شیوه‌های مبارزه با آن به منظور بهره‌برداری و رعایت آن در ساماندهی نظارت عالی بر عملکرد سازمان نظام دامپزشکی در خصوص ساماندهی.
- شناسایی و تعیین عناوین و سرفصل‌های دوره‌ها و کارگاه‌های آموزشی، ترویجی بهداشتی مورد نیاز ساماندهی و اعلام به سازمان نظام دامپزشکی جهت برنامه‌ریزی و اجراء.
- همکاری با سازمان نظام دامپزشکی در زمینه برگزاری دوره‌ها و کارگاه‌های آموزشی، ترویجی بهداشتی مورد نیاز ساماندهی
- بررسی و شناسایی مشکلات و خلاءهای قانونی و اجرایی بهداشتی مرتبط با ساماندهی و پیگیری جهت رفع آن‌ها از طریق مراجع ذی‌ربط
- همکاری در تعیین تعرفه‌های موردنیاز در چارچوب نظام تعرفه ای وزارت جهادکشاورزی
- پیگیری در جهت بهره‌مندی حداکثری از تمامی ظرفیت‌ها، مشوق‌ها و سایر حمایت‌های قانونی در اجرای ساماندهی
- همکاری در طراحی و استقرار سامانه مرتبط با ساماندهی در چهارچوب نظام الکترونیکی کردن فرآیندهای وزارت جهاد کشاورزی.
- ارائه گزارش‌های موردی و دوره‌ای مربوط به ساماندهی به مراجع ذیربط

د: اداره کل دامپزشکی استان

- عندالزوم همکاری در تهیه و تدوین برنامه‌ها، دستورالعمل‌ها و سایر ضوابط بهداشتی مربوط به ساماندهی اجرای کامل سیاست‌ها، برنامه‌ها، دستورالعمل‌ها و ضوابط بهداشتی مرتبط با ساماندهی و مفاد این دستورالعمل در سطح استان
- نظارت بر عملکرد واحدهای استانی و یا شهرستانی سازمان نظام دامپزشکی در زمینه صدور گواهی بهداشتی مرتبط با ساماندهی
- همکاری در شناسایی و اجرای دوره‌ها و کارگاه‌های آموزشی، ترویجی بهداشتی مورد نیاز با ساماندهی.
- همکاری در طراحی و استقرار سامانه مرتبط با ساماندهی در چهارچوب نظام الکترونیکی کردن فرآیندهای وزارت جهاد کشاورزی.
- همکاری در تعیین تعرفه‌های موردنیاز در چارچوب نظام تعرفه ای وزارت جهادکشاورزی
- پیگیری در جهت بهره‌مندی حداکثری از تمامی ظرفیت‌ها، مشوق‌ها و سایر حمایت‌های قانونی در اجرای ساماندهی
- ارائه گزارش‌های موردی و دوره‌ای مربوط به ساماندهی به مراجع ذیربط

ه: سازمان شیلات ایران

- اعلام سیاست‌ها، برنامه‌ها، دستورالعمل‌ها و سایر ضوابط و مقررات فنی، اجرایی و نظارتی مربوط به ساماندهی واحدهای آبی‌پروری
- نظارت عالی بر عملکرد سازمان نظام مهندسی و سایر واحدهای بخش غیردولتی در خصوص ساماندهی واحدهای آبی‌پروری

- شناسایی و تعیین عناوین و سرفصل‌های دوره‌ها و کارگاه‌های آموزشی، ترویجی فنی و اجرایی مورد نیاز ساماندهی واحدهای آبی‌پروری و اعلام به سازمان نظام مهندسی جهت برنامه‌ریزی و اجراء.
- بررسی قوانین و مقررات حاکم بر ساماندهی واحدهای آبی‌پروری به منظور شناسایی مشکلات و خلاءهای قانونی و اجرایی مرتبط با ساماندهی و پیگیری جهت رفع آن‌ها از طریق مراجع ذیربط با هماهنگی معاونت امور تولیدات دامی
- پیگیری در جهت بهره‌مندی حداکثری از تمامی ظرفیت‌ها، مشوق‌ها و سایر حمایت‌های قانونی در اجرای ساماندهی
- همکاری در تعیین تعرفه‌های موردنیاز در چارچوب نظام تعرفه ای وزارت جهادکشاورزی
- همکاری در طراحی و استقرار سامانه مرتبط با ساماندهی واحدهای آبی‌پروری در چهارچوب نظام الکترونیکی کردن فرآیندهای وزارت جهاد کشاورزی.
- ارائه گزارش‌های موردی و دوره‌ای مربوط به ساماندهی به مراجع ذیربط

و: اداره کل شیلات استان

- عندالزوم همکاری در تهیه و تدوین برنامه‌ها، دستورالعمل‌ها و سایر ضوابط اجرایی، فنی و نظارتی مربوط به موضوع ساماندهی واحدهای آبی‌پروری
- اجرای کامل سیاست‌ها، برنامه‌ها، دستورالعمل‌ها و ضوابط فنی - اجرایی مرتبط با ساماندهی واحدهای آبی‌پروری و مفاد این دستورالعمل در سطح استان
- نظارت بر عملکرد واحدهای استانی و یا شهرستانی سازمانهای نظام مهندسی و سایر واحدهای بخش غیردولتی در زمینه ساماندهی و صدور کارت شناسایی واحدهای آبی‌پروری
- همکاری در شناسایی و اجرای دوره‌ها و کارگاه‌های آموزشی، ترویجی فنی و اجرایی مورد نیاز با ساماندهی واحدهای آبی‌پروری
- پیگیری در جهت بهره‌مندی حداکثری از تمامی ظرفیت‌ها، مشوق‌ها و سایر حمایت‌های قانونی در اجرای ساماندهی
- همکاری در تعیین تعرفه‌های موردنیاز در چارچوب نظام تعرفه ای وزارت جهادکشاورزی
- همکاری در طراحی و استقرار سامانه مرتبط با ساماندهی واحدهای آبی‌پروری در چهارچوب نظام الکترونیکی کردن فرآیندهای وزارت جهاد کشاورزی.
- ارائه گزارش‌های موردی و دوره‌ای مربوط به ساماندهی به مراجع ذیربط

تبصره: در استان‌هایی که فاقد اداره کل شیلات استان می‌باشد وظایف مذکور توسط مدیریت امور شیلات و آبیان سازمان جهاد کشاورزی استان انجام می‌گیرد.

ط: سازمان نظام مهندسی کشاورزی و منابع طبیعی

- عندالزوم همکاری در تهیه و تدوین برنامه‌ها، دستورالعمل‌ها و سایر ضوابط اجرایی، فنی و نظارتی مربوط به موضوع ساماندهی
- رعایت کامل سیاستها، برنامه‌ها، دستورالعمل‌ها و سایر ضوابط و مقررات مرتبط با ساماندهی
- شناسایی، راستی‌آزمایی و صدور کارت شناسایی در جهت ساماندهی
- تأمین و بکارگیری نیروی انسانی متخصص و سایر امکانات مورد نیاز جهت ساماندهی
- پیشنهاد تعرفه‌های خدمات فنی و اجرایی مربوط به ساماندهی در چهارچوب نظام تعرفه‌ای وزارت جهاد کشاورزی
- شناسایی و احصاء مشکلات و نارسایی‌های قانونی و فنی و اجرایی مربوطه به ساماندهی و اعلام به معاونت امور تولیدات دامی جهت پیگیری
- تعیین صلاحیت و رتبه بندی کارشناسان مرتبط با ساماندهی
- برگزاری دوره‌ها و کارگاه‌های آموزشی، ترویجی فنی و اجرایی مرتبط با ساماندهی
- حفظ و نگهداری مطلوب از سوابق و پرونده‌های ساماندهی
- همکاری در طراحی و استقرار سامانه ساماندهی در چهارچوب نظام الکترونیکی کردن فرآیندهای وزارت جهاد کشاورزی.
- ارائه گزارش‌های موردی و دوره‌ای مربوط به ساماندهی به مراجع ذیربط

ی: سازمان نظام دامپزشکی جمهوری اسلامی ایران

- عندالزوم همکاری در تهیه و تدوین برنامه‌ها، دستورالعمل‌ها و سایر ضوابط اجرایی، فنی و نظارتی مربوط به موضوع ساماندهی
- رعایت کامل سیاستها، برنامه‌ها، دستورالعمل‌ها و سایر ضوابط و مقررات بهداشتی مرتبط با ساماندهی
- صدور گواهی بهداشتی براساس استعلام سازمان نظام مهندسی کشاورزی و منابع طبیعی در جهت ساماندهی
- تأمین و بکارگیری نیروی انسانی متخصص و سایر امکانات مورد نیاز جهت ساماندهی
- پیشنهاد تعرفه‌های خدمات بهداشتی مربوط به ساماندهی در چهارچوب نظام تعرفه‌ای وزارت جهاد کشاورزی
- بررسی و شناسایی مشکلات و خلاءهای قانونی و اجرایی و بهداشتی مربوطه به ساماندهی و اعلام به سازمان دامپزشکی کشور جهت پیگیری
- تعیین صلاحیت و رتبه بندی کارشناسان بهداشتی مرتبط با ساماندهی
- برگزاری دوره‌ها و کارگاه‌های آموزشی، ترویجی بهداشتی مرتبط با ساماندهی
- حفظ و نگهداری مطلوب از سوابق و پرونده‌های مرتبط با ساماندهی
- همکاری در طراحی و استقرار سامانه مرتبط با ساماندهی در چهارچوب نظام الکترونیکی کردن فرآیندهای وزارت جهاد کشاورزی.
- ارائه گزارش‌های موردی و دوره‌ای مربوط به ساماندهی به مراجع ذیربط

ک: دامدار

- ثبت نام و تکمیل فرم درخواست ساماندهی در سامانه
 - فراهم آوردن تمهیدات لازم برای بازدید کارشناس از محل
 - همکاری کامل و رعایت دستورالعمل‌ها و ضوابط فنی، اجرایی و بهداشتی مرتبط با ساماندهی
 - شرکت در دوره‌ها و کارگاه‌های آموزشی مرتبط با ساماندهی
 - پرداخت هزینه‌های خدمات مربوط به ساماندهی مطابق با تعرفه‌های ابلاغی
- تبصره:** با توجه به این که ثبت اطلاعات دام عشایر توسط نمایندگان شرکت‌های تعاونی عشایری شهرستان صورت می‌پذیرد، دامداران عشایری موظف به ارائه اطلاعات دقیق کلیه دام‌ها به نمایندگان شرکت‌های تعاونی عشایری شهرستان، جهت ثبت در سامانه می‌باشند.

ماده ۷- معاونت امور تولیدات دامی و سازمان شیلات ایران موظفند به منظور هماهنگی در اجرای سیاست‌ها، برنامه‌ها، دستورالعمل‌ها و سایر امور مربوط به ساماندهی دامداری‌های روستایی، عشایری و غیرصنعتی از ظرفیت ستاد هماهنگی صدور پروانه‌ها موضوع ماده ۱۸ ابلاغیه شماره ۰۲۰/۳۱۸ مورخ ۱۳۹۱/۱/۱۰ وزیر جهاد کشاورزی استفاده و مطابق با مفاد آن عمل نمایند.

تبصره: معاونت امور تولیدات دامی و سازمان شیلات ایران می‌توانند حسب پیشنهاد دبیرخانه ستاد هماهنگی صدور پروانه‌ها نسبت به عضویت سایر مدیران و صاحب‌نظران در ستاد مذکور اقدام نمایند.

ماده ۸- به منظور هماهنگی در حسن اجرای سیاست‌ها، برنامه‌ها، دستورالعمل‌ها و سایر ضوابط و مقررات فنی، اجرایی بهداشتی و نظارتی مربوط به ساماندهی، "کمیته ساماندهی دامداری‌های روستایی، عشایری و غیرصنعتی"، با ترکیب و شرح وظایف ذیل در سازمان جهاد کشاورزی استان تشکیل می‌شود:

الف) ترکیب

- | | | |
|---|---|------------|
| رئیس سازمان جهاد کشاورزی | - | رئیس |
| معاون بهبود تولیدات دامی | - | دبیر و عضو |
| مدیر کل دامپزشکی | - | عضو |
| مدیرکل / مدیر / رئیس اداره امور عشایر | - | عضو |
| مدیرکل شیلات / مدیر امور آبزیان و شیلات | - | عضو |
| رئیس سازمان نظام مهندسی کشاورزی و منابع طبیعی | - | عضو |
| رئیس سازمان نظام دامپزشکی | - | عضو |
| رئیس (شورای مرکزی) نظام صنفی کارهای کشاورزی و منابع طبیعی | - | عضو |
| مدیر عامل اتحادیه شرکت‌های تعاونی عشایری استان | - | عضو |
| مدیر عامل اتحادیه شرکت‌های تعاونی زنبورداری استان | - | عضو |

- تبصره ۱:** دبیرخانه کمیته در محل معاونت بهبود تولیدات دامی سازمان جهاد کشاورزی استان تشکیل می‌گردد.
- تبصره ۲:** جلسات کمیته حداقل هر دو ماه یک بار تشکیل و با حضور حداقل ۵ نفر از اعضاء رسمیت پیدا می‌کند.
- تبصره ۳:** دبیر کمیته می‌تواند در صورت نیاز حسب مورد از سایر مدیران و صاحب نظران جهت حضور در جلسات دعوت به عمل آورد.
- تبصره ۴:** تصمیمات کمیته توسط رئیس جهت اجرا ابلاغ می‌گردد.

ب) وظایف:

۱. فراهم آوردن زمینه‌های اجرای سیاستها و برنامه‌های مربوط به ساماندهی در سطح استان
 ۲. هماهنگی و کمک در اجرای دستورالعمل‌ها و سایر ضوابط و مقررات مربوط به ساماندهی در سطح استان
 ۳. شناسایی و بررسی مشکلات اجرایی مربوط به ساماندهی و ارائه راهکار و یا اعلام مراتب به ستاد هماهنگی صدور پروانه‌ها جهت اقدام
 ۴. همکاری در تعیین تعرفه‌های مربوط به ساماندهی در چارچوب نظام تعرفه‌های وزارت جهاد کشاورزی
 ۵. ارائه گزارش‌های موردی و دوره‌ای مربوط به ساماندهی به مراجع ذیربط
- ماده ۹-** معاونت امور تولیدات دامی و سازمان دامپزشکی کشور و سازمان شیلات ایران، موظفند حسب مورد، حداکثر ۳ ماه پس از ابلاغ این دستورالعمل نسبت به اعلام سایر ضوابط و مقررات فنی، اجرایی، نظارتی و بهداشتی مرتبط با موضوع ساماندهی اقدام نمایند.

ماده ۱۰- اقدامات مربوط به ساماندهی به شرح ذیل تعیین می‌گردد:

- اعلام فراخوان دامداران جهت ثبت نام در سامانه ساماندهی
- ثبت مشخصات و اطلاعات در سامانه به صورت خوداظهاری و اخذ کد رهگیری توسط متقاضیان
- راستی‌آزمایی به منظور تایید فعال بودن دامداری
- صدور کارت شناسایی / تعویض شناسنامه
- بهسازی و نوسازی واحدهای دامداری
- توسعه و ارتقای خدمات بهداشتی و درمانی دامپزشکی
- آموزش و توانمندسازی بهره‌برداران
- بهبود تغذیه و جایگاه دام، اصلاح نژاد و تجهیزات دامداری‌ها
- ایجاد و توسعه خدمات مدیریتی، حمایتی و بیمه‌ای.
- سایر اقدامات در جهت ارتقای کمی و کیفی محصولات و فرآورده‌های دامی تولیدی.

تبصره: امور اجرایی اقدامات مربوط به بهسازی و نوسازی دامداری‌ها، توسعه و ارتقای خدمات دامپزشکی، ارتقاء کمی و کیفی محصولات و فرآورده‌های دامی تولیدی، آموزش و توانمندسازی دامداران، بهبود تغذیه و جایگاه دام، اصلاح نژاد و تجهیز دامداری‌ها و خدمات مدیریتی، حمایتی و بیمه‌ای، در چهارچوب سیاست‌ها و برنامه‌های وزارت جهاد کشاورزی، می‌باشد و حسب مورد توسط واحدهای ذیربط انجام می‌گیرد.

ماده ۱۱- مدارک مورد نیاز برای صدور کارت شناسایی / شناسنامه به شرح ذیل تعیین می‌گردد:

- مدارک احراز هویت شخص حقیقی: ارائه اصل کارت ملی/شناسنامه (در صورت لزوم اخذ کپی آن‌ها)
- مدارک احراز هویت شخص حقوقی: تصویر اساسنامه و آگهی آخرین تغییرات شرکت
- اسناد احراز مالکیت: سند رسمی/اجاره‌نامه رسمی (حداقل ۳ سال اعتبار) مبنی بر امکان بهره‌برداری موضوع فعالیت یا ارائه مدارکی دال بر تصرف قانونی
- فرم تکمیل شده درخواست

تبصره ۱: در صورتی که مکان مورد درخواست فاقد سند مالکیت باشد، لازم است مستند تصرف و احراز مالکیت به تایید مدیریت جهاد کشاورزی شهرستان برسد و متقاضی با تایید ۲ نفر متعهد گردد که پس از صدور کارت شناسایی به موضوع فعالیت مبادرت می‌نماید.

تبصره ۲: در صورتی که اعتبار اجاره نامه کمتر از ۳ سال باشد کارت شناسایی مطابق با زمان اعتبار اجاره نامه صادر می‌گردد.

تبصره ۳: در صورت اثبات صحت عدم مالکیت، کارت شناسایی صادره از درجه اعتبار ساقط می‌گردد و متقاضی حق اعتراض ندارد و باید خسارت‌های وارده را نیز جبران نماید.

تبصره ۴: متقاضی کارت شناسایی واحدهای آبی‌پروری علاوه بر مدارک فوق، لازم است مجوز معتبر بهره‌برداری آب از شرکت آب منطقه‌ای شهرستان/استان را نیز ارائه نماید.

تبصره ۵: متقاضی کارت شناسایی دامداری عشایری به جای مدارک مالکیت می‌بایست دفترچه عشایری دارای اعتبار ارائه نماید.

تبصره ۶: متقاضی تعویض شناسنامه زنبورداری به جای مدارک مالکیت می‌بایست شناسنامه زنبورداری دارای اعتبار ارائه نماید و ضمناً جهت صدور شناسنامه زنبورداری لازم است به جای مدارک مالکیت، تائیدیه تعداد کندوهای زنبورستان از مدیریت جهاد کشاورزی شهرستان ارائه گردد.

ماده ۱۲- مراحل صدور کارت شناسایی / شناسنامه با رعایت سیاست‌ها، برنامه‌ها و ضوابط و مقررات مربوط به شرح ذیل تعیین می‌گردد:

الف: کارت شناسایی دامداری های روستایی و غیر صنعتی / واحدهای پرورش کرم ابریشم / واحدهای آبی پروری

- ۱- اعلام فراخوان ساماندهی دامداری‌های روستایی، عشایری و غیرصنعتی توسط سازمان جهاد کشاورزی استان
- ۲- ثبت اطلاعات در سامانه به صورت خوداظهاری و اخذ کد رهگیری توسط متقاضی
- ۳- تکمیل و ارایه فرم درخواست صدور کارت شناسایی به همراه مدارک شناسایی به سازمان نظام مهندسی کشاورزی توسط متقاضی
- ۴- پرداخت تعرفه راستی آزمایی و فنی توسط متقاضی
- ۵- کنترل و بررسی مدارک و رفع نقص احتمالی توسط سازمان نظام مهندسی کشاورزی
- ۶- بازدید کارشناسی از محل و تکمیل فرم گزارش راستی آزمایی و فنی توسط سازمان نظام مهندسی
- ۷- پرداخت تعرفه‌های مربوط به صدور گواهی بهداشتی و صدور کارت شناسایی توسط متقاضی
- ۸- اخذ استعلام از سازمان نظام دامپزشکی در خصوص وضعیت بهداشتی دامداری توسط سازمان نظام مهندسی کشاورزی و منابع طبیعی استان
- ۹- بازدید کارشناسی از محل توسط سازمان نظام دامپزشکی استان و صدور گواهی بهداشتی در صورت داشتن شرایط و اعلام به سازمان نظام مهندسی کشاورزی و منابع طبیعی استان

تبصره - در صورتی که در این مرحله سازمان نظام دامپزشکی حداکثر طی دو هفته پس از استعلام سازمان نظام مهندسی نسبت به اعلام نظر یا صدور گواهی بهداشتی اقدام نکند سازمان نظام مهندسی موظف به صدور کارت شناسایی بوده و عواقب بهداشتی ناشی از آن متوجه سازمان نظام دامپزشکی می‌باشد.

۱۰- صدور کارت شناسایی و تحویل آن به متقاضی (نسخه اول)، درج در پرونده (نسخه دوم)، سازمان جهاد کشاورزی استان (نسخه سوم) و اداره کل/مدیریت مربوطه (نسخه چهارم)

تبصره ۱- در صورت عدم احراز شرایط فنی و بهداشتی دامداری، سازمان نظام مهندسی صرفاً نسبت به ثبت اطلاعات متقاضی در سامانه اقدام و موضوع خاتمه یافته تلقی و مراتب به صورت کتبی با ذکر دلیل به متقاضی اعلام می‌گردد.

تبصره ۲- در خصوص دامداری‌های غیرصنعتی موجود در صورتی که مطابق دستورالعمل صدور مجوزها و پروانه‌های دامپروری صنعتی و نیمه صنعتی حائز شرایط تشخیص داده شوند، بنا بر درخواست متقاضی نسبت به صدور پروانه‌های بهره‌برداری و بهداشتی دامپروری صنعتی و یا نیمه صنعتی مطابق با ضوابط (دستورالعمل اجرایی ماده ۵ قانون نظام جامع دامپروری کشور) برای آنان اقدام نماید و در صورتیکه فاقد شرایط دامپروری‌های صنعتی و یا نیمه صنعتی تشخیص داده شوند در مرحله اول نسبت به ثبت اطلاعات آنان در سامانه اقدام و در صورت داشتن شرایط فنی و بهداشتی نسبت به صدور کارت شناسایی دامداری غیرصنعتی با حداقل ظرفیت مجاز مطابق با جداول پیوست این دستورالعمل برای آنان اقدام می‌گردد. همچنین افزایش ظرفیت واحدهای مذکور تحت هر شرایط ممنوع می‌باشد.

تبصره ۳- در راستای سیاست‌ها و برنامه‌های وزارت جهاد کشاورزی صدور هرگونه مجوز یا کارت شناسایی و سایر تاییدیه‌ها مبنی بر ایجاد و یا توسعه دامداری غیرصنعتی توسط کلیه مراجع ممنوع می‌باشد.

ب) کارت شناسایی دامداری‌های عشایری

- ۱- اعلام فراخوان ساماندهی دامداری‌های روستایی، عشایری و غیرصنعتی توسط سازمان جهاد کشاورزی استان
- ۲- هماهنگی اتحادیه تعاونی عشایری استان و مراجعه نماینده شرکت‌های تعاونی عشایری شهرستان به محل به منظور اخذ اطلاعات، بررسی مدارک و تکمیل فرم درخواست
- ۳- پیگیری جهت رفع نقص احتمالی و تکمیل فرم گزارش راستی‌آزمایی توسط نماینده شرکت‌های تعاونی عشایری شهرستان
- ۴- پرداخت تعرفه‌های راستی آزمایی و صدور کارت شناسایی توسط متقاضی

- ۵- ثبت درخواست و اطلاعات در سامانه و اخذ کد رهگیری توسط نماینده شرکت‌های تعاونی عشایری شهرستان
- ۶- صدور کارت شناسایی و امضا توسط مدیر عامل شرکت‌های تعاونی عشایری شهرستان
- ۷- مراجعه متقاضی/سرگروه‌ها به شرکت‌های تعاونی عشایری شهرستان جهت اخذ کارت (نسخه اول) و ارائه رسید
- ۸- نسخه دوم درج در پرونده (شرکت‌های تعاونی عشایری شهرستان و اتحادیه شرکت‌های تعاونی استان) و ارسال رونوشت به: اداره کل/مدیریت/اداره امور عشایر استان (نسخه سوم)، مدیریت جهاد کشاورزی شهرستان و سازمان جهاد کشاورزی استان (معاونت امور بهبود تولیدات دامی استان) (نسخه چهارم)

ج: شناسنامه واحدهای پرورش زنبورداری

- ۱- اعلام فراخوان ساماندهی دامداری‌های روستایی، عشایری و غیرصنعتی توسط سازمان جهاد کشاورزی استان با هماهنگی اتحادیه شرکت‌های تعاونی زنبورداران استان
- ۲- ثبت اطلاعات در سامانه به صورت خوداظهاری و اخذ کد رهگیری توسط متقاضی
- ۳- تکمیل و ارائه فرم درخواست تعویض شناسنامه به همراه مدارک شناسایی به اتحادیه شرکت‌های تعاونی زنبورداران استان توسط متقاضی
- ۴- پرداخت تعرفه راستی آزمایی و فنی توسط متقاضی
- ۵- کنترل و بررسی مدارک و رفع نقص احتمالی توسط اتحادیه شرکت‌های تعاونی زنبورداران استان
- ۶- بازدید کارشناسی از محل و تکمیل فرم گزارش راستی آزمایی و فنی توسط اتحادیه شرکت‌های تعاونی زنبورداران استان
- ۷- پرداخت تعرفه‌های مربوط به صدور گواهی بهداشتی و تعویض شناسنامه توسط متقاضی
- ۸- اخذ استعلام از سازمان نظام دامپزشکی استان در خصوص وضعیت بهداشتی زنبورداران توسط اتحادیه شرکت‌های تعاونی زنبورداران استان
- ۹- بازدید کارشناسی از محل توسط سازمان نظام دامپزشکی استان و صدور گواهی بهداشتی در صورت داشتن شرایط و اعلام به اتحادیه شرکت‌های تعاونی زنبورداران استان

تبصره - در صورتی که در این مرحله سازمان نظام دامپزشکی استان حداکثر طی دو هفته پس از استعلام اتحادیه شرکت‌های تعاونی زنبورداران استان نسبت به اعلام نظر یا صدور گواهی بهداشتی اقدام نکند اتحادیه شرکت‌های تعاونی زنبورداران استان موظف به صدور (صفحه اول و دوم) شناسنامه جدید (فرم شماره ۳-۴) بوده و عواقب بهداشتی ناشی از آن متوجه سازمان نظام دامپزشکی استان می‌باشد.

۱۰- اصلاح و تعویض شناسنامه با دو امضای معاونت بهبود تولیدات دامی استان و اتحادیه شرکت‌های تعاونی زنبورداران استان و تحویل آن به متقاضی (نسخه اصلی)، درج در پرونده اتحادیه شرکت‌های تعاونی زنبورداران استان (نسخه اول فرم شماره ۳-۴)، سازمان جهاد کشاورزی استان (معاونت بهبود تولیدات دامی استان) (نسخه دوم فرم شماره ۳-۴)

ماده ۱۳- سازمان جهاد کشاورزی استان، اداره کل دامپزشکی استان، اداره کل شیلات استان یا واحدهای همتراز یا متناظر استانی موظفند حسب مورد و حداکثر ۴ ماه پس از ابلاغ این دستورالعمل نسبت به تحویل سوابق و اطلاعات مربوط به دامداری‌های روستایی و غیرصنعتی به سازمان نظام مهندسی کشاورزی و منابع طبیعی استان و سازمان نظام دامپزشکی استان اقدام نمایند

ماده ۱۴- تعرفه‌های مربوط بصورت سالانه و حسب مورد توسط سازمان نظام مهندسی کشاورزی و منابع طبیعی و سازمان نظام دامپزشکی و اتحادیه‌های ملی مرتبط، در چارچوب نظام تعرفه‌ای وزارت جهاد کشاورزی پیشنهاد می‌گردد و حداکثر در ۳ ماهه ابتدایی هر سال توسط وزیر جهاد کشاورزی ابلاغ می‌گردد.

تبصره ۱: در صورت عدم ابلاغ تعرفه‌ها در زمان تعیین شده ملاک عمل دریافت تعرفه خدمات از متقاضی، آخرین تعرفه‌های ابلاغی می‌باشد.

تبصره ۲: تعرفه پایه ارائه خدمات این دستورالعمل مطابق با پیوست شماره ۳ تعیین و ابلاغ می‌گردد.

ماده ۱۵- کارت شناسایی/شناسنامه واحدهای موضوع این دستورالعمل وفق موارد ذیل و پس از طرح و در صورت نیاز تایید در کارگروه موضوع ماده (۸) این دستورالعمل، از درجه اعتبار ساقط می‌گردد و مراتب به صورت کتبی و با ذکر دلایل توسط مرجع صادرکننده کارت شناسایی/شناسنامه به دارنده کارت اعلام می‌گردد.

- درخواست کتبی متقاضی
- صدور احکام قطعی مراجع ذیصلاح قضایی مبنی بر از درجه اعتبار ساقط شدن کارت شناسایی/شناسنامه

- عدم رعایت ضوابط و مقررات فنی و بهداشتی بر اساس گزارشات کارشناسی
تبصره ۵: به منظور از درجه اعتبار ساقط کردن کارت شناسایی/شناسنامه به دلیل عدم رعایت ضوابط و مقررات فنی و بهداشتی به شرح ذیل اقدام می‌گردد:

- اخطار شفاهی

- اخطار کتبی مبنی بر رفع نقص حداکثر ۲ مرتبه در فاصله زمانی یک ماهه

- از درجه اعتبار ساقط کردن اعتبار کارت شناسایی/شناسنامه

ماده ۱۶- صاحبان کلیه دامداری‌های روستایی، عشایری و غیرصنعتی از جمله واحدهای آبی‌پروری، پرورش کرم ابریشم و پرورش زنبورعسل موظفند حداکثر طی یک سال پس از ابلاغ، با رعایت این دستورالعمل نسبت به ثبت نام در سامانه اقدام نمایند. در غیر این صورت مشمول دریافت خدمات و حمایت‌های موضوع این دستورالعمل قرار نمی‌گیرند.

تبصره ۱: صاحبان دامداری‌های مذکور که در راستای ساماندهی کارت شناسایی/شناسنامه دریافت نکرده‌اند، از خدمات حمایتی و سایر مشوق‌های وزارت جهاد کشاورزی برخوردار نمی‌گردند.

تبصره ۲: ارائه خدمات دامپزشکی به دامداری‌های مذکور که ساماندهی شده، مطابق با سیاست‌ها و برنامه‌های سازمان دامپزشکی کشور اعمال می‌گردد.

ماده ۱۷- سازمان نظام مهندسی کشاورزی و اتحادیه‌های ذیربط موظفند، حداکثر طی دو سال پس از ابلاغ این دستورالعمل، بر اساس سیاست‌ها و ضوابط اعلامی وزارت جهاد کشاورزی نسبت به شناسایی واحدهای مشمول، راستی‌آزمایی و صدور کارت شناسایی/شناسنامه برای متقاضیان واحدهای موضوع این دستورالعمل، اقدام نمایند.

ماده ۱۸- دامداری‌های روستایی و عشایری و غیرصنعتی، ساماندهی شده که تحت حمایت و پوشش طرح‌های اصلاح نژاد و ریشه‌کنی بیماری‌های واگیر و مشترک انسان و دام می‌باشند براساس اعلام واحدهای ذیربط در اولویت برخورداری از سایر اقدامات مربوط به ساماندهی قرار می‌گیرند.

ماده ۱۹- مرکز فناوری اطلاعات و ارتباطات وزارت متبوع موظف است در چارچوب نظام الکترونیکی کردن فرآیندهای انجام کار وزارت جهاد کشاورزی حداکثر ۶ ماه پس از ابلاغ این دستورالعمل، نسبت به طراحی و استقرار سامانه نظام الکترونیکی ساماندهی دامداری‌های روستایی، عشایری و غیرصنعتی اقدام نماید.

ماده ۲۰- سایر موارد

- نظام صنفی کارهای کشاورزی و منابع طبیعی استان در چهارچوب ضوابط و مقررات مربوط می‌تواند برای آن دسته از واحدهای موضوع این دستورالعمل که دارای کارت شناسایی/شناسنامه معتبر می‌باشند، بنابر درخواست متقاضی، پروانه کسب کشاورزی صادر نماید.

- به منظور بهره‌مندی حداکثری از پروانه‌های قبلی صادره توسط نظام صنفی کارهای کشاورزی و منابع طبیعی، سازمان جهاد کشاورزی استان موظف است از طریق کمیته استانی ساماندهی دامداری‌های روستایی، عشایری و غیرصنعتی (موضوع ماده ۸ این دستورالعمل) نسبت به بررسی این دسته از پروانه‌های صادره اقدام و در صورت احراز حداقل شرایط فنی و بهداشتی توسط کمیته مذکور نسبت به صدور کارت شناسایی/شناسنامه مطابق با مفاد این دستورالعمل اقدام گردد و در صورت عدم احراز شرایط، متقاضی موظف است مطابق با مفاد این دستورالعمل نسبت به درخواست صدور کارت شناسایی/شناسنامه اقدام نماید.

- سازمان نظام مهندسی کشاورزی و منابع طبیعی استان موظف است در امور اجرایی مربوط به موضوع ساماندهی از طریق ظرفیت مراکز خدمات کشاورزی غیردولتی موضوع ابلاغیه شماره ۰۲۰/۳۲۷۰۹ مورخ ۱۳۹۵/۱۱/۱۹ وزیر جهاد کشاورزی، اقدام نماید.

- معاونت بهبود تولیدات دامی استان به منظور صدور شناسنامه زنبورداری در استان‌های فاقد اتحادیه شرکت‌های تعاونی زنبورداران استان، موظف است پس از طرح و تایید در کمیته ساماندهی دامداری‌های روستایی، عشایری و غیرصنعتی استان نسبت به انتخاب و معرفی یکی از شرکت‌های تعاونی زنبورداران شهرستان برای این منظور اقدام نماید.

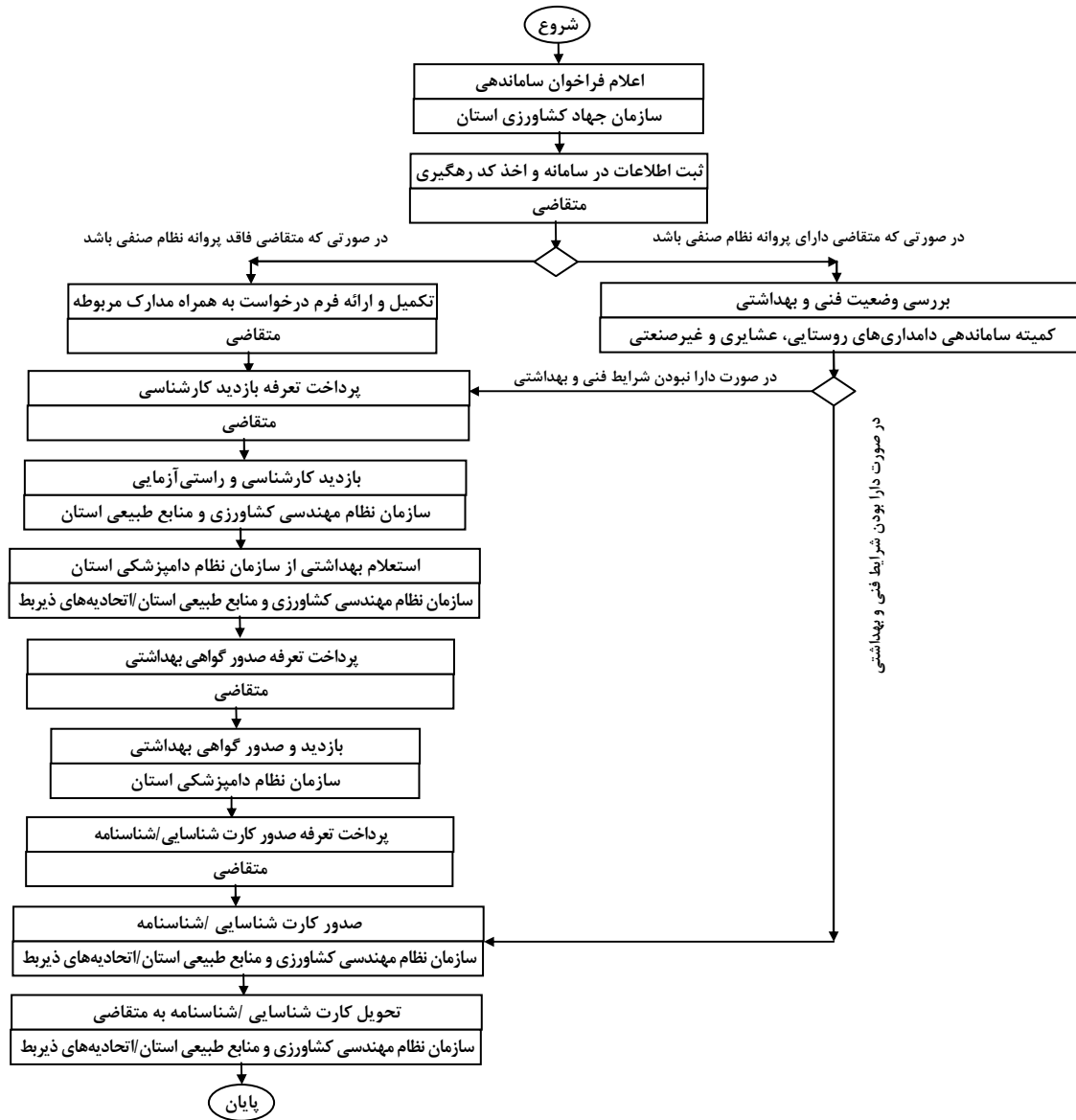
- ثبت اطلاعات متقاضیان در سامانه در چارچوب دستورالعمل ساماندهی بوده و هیچگونه حقی برای آنان ایجاد نمی‌کند

- مراجع صادرکننده موظفند حسب مورد و حداکثر ظرف مدت ۲ ماه پس از ثبت درخواست متقاضی در سامانه و ارائه کامل مدارک نسبت به صدور کارت شناسایی/شناسنامه مطابق با مفاد این دستورالعمل اقدام نماید

- اعتبار کارت شناسایی/شناسنامه، ۳ سال و قابل تمدید در دوره‌های ۳ ساله به صورت نامحدود در چارچوب ضوابط و مقررات می‌باشد.
 - برای هر واحد حسب مورد صرفاً یک کارت شناسایی/شناسنامه بنام متقاضی (حقیقی/حقوقی) صادر می‌گردد و در صورتی که مالکیت دامداری متعلق به بیش از یک نفر باشد. بر اساس وکالت نامه رسمی سایر شرکاء کارت شناسایی/شناسنامه حسب مورد به نام شرکت/وکیل معرفی شده صادر می‌گردد و درج کلمه شریک یا شرکاء در کارت شناسایی/شناسنامه ممنوع می‌باشد
 - تغییر نام کارت شناسایی/شناسنامه پس از احراز مالکیت و تقاضای رسمی متقاضی جدید مبنی بر واگذاری مجاز می‌باشد
 - تغییر شاخص فعالیت و صدور کارت شناسایی/شناسنامه جدید با ارائه درخواست متقاضی و تایید توسط مرجع صادرکننده کارت شناسایی/شناسنامه و رعایت سیاست‌ها، برنامه‌ها و ضوابط و مقررات مربوط، مجاز می‌باشد.
 - به منظور جلوگیری از صدور بیش از یک کارت شناسایی/شناسنامه برای هر واحد دامداری، متقاضی موظف است در زمان درخواست نسبت به ارائه نقشه مختصات جغرافیایی واحد دامداری (UTM) اقدام نماید.
 - برای متقاضیان شناسنامه پرورش زنبور عسل کمتر از ظرفیت مجاز (اعلام شده در پیوست شماره یک) صرفاً ثبت در سامانه صورت می‌پذیرد.
 - دامدار مجاز به نگهداری و پرورش سایر دام‌های خارج از کارت شناسایی/شناسنامه نمی‌باشد. در غیر این صورت کارت شناسایی/شناسنامه از درجه اعتبار ساقط می‌شود.
 - دامدار مجاز به نگهداری و پرورش مازاد بر ظرفیت مندرج در کارت شناسایی/شناسنامه نمی‌باشد. در غیر این صورت کارت شناسایی/شناسنامه از درجه اعتبار ساقط می‌شود.
 - متقاضیان کارت شناسایی/شناسنامه موظفند اطلاعات مربوط به سایر دام‌های خود را در سامانه ثبت نمایند و مرجع صادرکننده نیز موظف است در زمان راستی‌آزمایی نسبت به کنترل و اصلاح اطلاعات مذکور اقدام نماید.
- ماده ۲۱-** مسئولیت نظارت بر حسن اجرای این دستورالعمل حسب مورد در سطح ملی برعهده معاونت امور تولیدات دامی، سازمان دامپزشکی کشور و سازمان شیلات ایران و در سطح استانی با سازمان جهاد کشاورزی استان، اداره کل دامپزشکی استان و واحدهای استانی شیلات می‌باشد
- ماده ۲۲-** از تاریخ ابلاغ، این دستورالعمل، سایر ضوابط، مقررات و مکاتبات مغایر با آن از جمله ابلاغیه شماره ۰۲۰/۶۲ مورخ ۱۳۹۲/۱/۵ وزیر جهاد کشاورزی و ابلاغیه شماره ش/۴۰۹۵۴ مورخ ۱۳۹۶/۱۲/۲۳ رئیس سازمان شیلات ایران، لغو و از درجه اعتبار ساقط می‌باشد.
- ماده ۲۳-** این دستورالعمل در ۲۳ ماده و ۲۸ تبصره تنظیم و از تاریخ ابلاغ لازم الاجرا می‌باشد.

فرآیند انجام کار

نمودار شماره (۱): فرآیند انجام کار صدور کارت شناسایی/شناسنامه در ساماندهی دامداری‌های روستایی، عشایری و غیرصنعتی



فرم‌های مورد عمل



شماره:
تاریخ:
پیوست:

فرم شماره (۱-۱): درخواست صدور/تمدید

کارت شناسایی دامداری روستایی

اینجانب آقای/خانم/شرکت: شماره شناسنامه/شماره ثبت: کد ملی/کد اقتصادی: متولد/سال
ثبت: فرزند صادره از مدرک و رشته تحصیلی بدین وسیله تقاضای
ثبت در سامانه ، صدور ، تمدید کارت شناسایی دامداری روستایی، برای واحد دامداری واقع در استان ،
شهرستان بخش دهستان روستای پلاک فرعی ،
از اصلی کدپستی شماره تماس تلفن همراه: تلفن ثابت: با مشخصات ذیل دارم:

مساحت تاسیسات (مترمربع)		کل زمین (مترمربع)	ظرفیت (راس)		نوع فعالیت
مسقف	غیرمسقف		دام مولد (مادر)	کل گله	

خواهشمند است کارشناس / کارشناسان مربوطه جهت بازدید از محل تاسیسات، اعزام، تا در صورت تأیید مراتب، دستور لازم برای ثبت در سامانه ، صدور ، تمدید کارت شناسایی دامداری روستایی صادر فرمایید.

نام و نام خانوادگی:

محل امضا

کروکی محل دامداری روستایی:



سازمان نظام مهندسی کشاورزی و منابع طبیعی استان

باسمه تعالی

شماره:
تاریخ:
پیوست:

فرم شماره (۲-۱): درخواست صدور/تمدید
کارت شناسایی واحد پرورش کرم ابریشم

اینجناب آقای/خانم/شرکت: شماره شناسنامه/شماره ثبت: کد ملی/کد اقتصادی: متولد/سال
ثبت: فرزند صادره از مدرک و رشته تحصیلی بدین وسیله تقاضای
ثبت در سامانه ، صدور ، تمدید کارت شناسایی واحد پرورش کرم ابریشم برای واحد نوغانداری واقع در استان ،
شهرستان بخش دهستان روستای پلاک فرعی ،
از اصلی کدپستی شماره تماس تلفن همراه: تلفن ثابت: با مشخصات ذیل را دارم:

نوع فعالیت	ظرفیت پرورش (جعبه)	مساحت توتستان* (مترمربع)		مساحت جایگاه واحد پرورش کرم ابریشم یا تلتبار (مترمربع)
		اصلاح شده	بومی	

* توجه: واحدهای نوغانداری تا ظرفیت ۵ جعبه الزامی به دارا بودن توتستان ندارند.

خواهشمند است کارشناس / کارشناسان مربوطه جهت بازدید از محل تاسیسات، اعزام تا در صورت تأیید مراتب دستور لازم برای ثبت در سامانه ، صدور ، تمدید کارت شناسایی واحد پرورش کرم ابریشم صادر فرمایید.

نام و نام خانوادگی:
محل امضا

کروکی محل واحد پرورش کرم ابریشم:



شماره:
تاریخ:
پیوست:

فرم شماره (۱-۳): درخواست صدور/تمدید
کارت شناسایی واحد آبی‌پروری (روستایی/غیرصنعتی)

اینجانب آقای/خانم/شرکت: شماره شناسنامه/شماره ثبت: کد ملی/کد اقتصادی: متولد/سال
ثبت: فرزند صادره از مدرک و رشته تحصیلی بدین وسیله تقاضای ثبت در سامانه ، صدور ،
تمدید کارت شناسایی واحد آبی‌پروری برای واحد آبی‌پروری واقع در استان شهرستان ،
بخش دهستان روستای پلاک فرعی از اصلی ،
کدپستی شماره تماس تلفن همراه: تلفن ثابت: با مشخصات ذیل دارم:

مساحت تاسیسات (مترمربع)		کل زمین (مترمربع)	ظرفیت پرورش آبزیان (تن/تعداد)		نوع فعالیت
مسقف	غیرمسقف		آبزیان خوراکی (تن)*	زینتی (عدد)	

*- منظور پرورش و نگهداری آبزیان خوراکی در استخرهای ذخیره آب کشاورزی (استخرهای دومنظوره کشاورزی)، ملاک عمل
است و سایر فعالیت‌های تکثیر و ... تابع مقررات مربوطه می‌باشد.
خواهشمند است کارشناس / کارشناسان مربوطه جهت بازدید از محل تاسیسات، اعزام تا در صورت تأیید مراتب دستور لازم
برای ثبت در سامانه ، صدور ، تمدید کارت شناسایی واحد آبی‌پروری صادر فرمایید.

نام و نام خانوادگی:
محل امضا

کروکی محل واحد آبی‌پروری:

شماره:

تاریخ:

پیوست:

باسمه تعالی

اتحادیه شرکتهای تعاونی زنبورداران استان ...

فرم شماره (۱-۴): درخواست تعویض

شناسنامه زنبورداری

اینجانب آقای/خانم/شرکت: شماره شناسنامه/شماره ثبت: کد ملی/کد اقتصادی: متولد/سال
 ثبت: فرزند صادره از مدرک و رشته تحصیلی و سال سابقه زنبورداری، بدین وسیله
 تقاضای تعویض شناسنامه زنبورداری به شماره سریال: شماره شناسنامه زنبورداری: ،
 کد شناسه زنبورداری: شماره عضویت در شرکت تعاونی زنبورداران شهرستان: و با
 شماره و تاریخ صدور: / / ۱۳، برای زنبورستان مورد نظر واقع در
 ییلاق : استان : شهرستان : بخش : سامان عرفی :
 قشلاق : استان : شهرستان : بخش : سامان عرفی :
 و آدرس محل سکونت: استان شهرستان بخش دهستان روستای پلاک ،
 کدپستی شماره تماس تلفن همراه: تلفن ثابت: با مشخصات ذیل را دارم:

آخرین آمارگیری زنبورستان

سال	تعداد کلنی		تولیدات زنبورستان (کیلوگرم)					محل استقرار زنبورستان هنگام بازدید و آمارگیری	
	مدرن	بومی	عسل	گرده گل	ژل رویال	بره موم	موم	ییلاق	قشلاق

آخرین وضعیت خرید و فروش کلنیهای زنبورستان:

تاریخ	تعداد کلنی خریداری شده		مشخصات فروشنده		
	مدرن	بومی	نام و نام خانوادگی	شماره سریال پروانه زنبورداری	کد شناسه زنبورداری

تاریخ	تعداد کلنی فروخته شده		مشخصات خریدار		
	مدرن	بومی	نام و نام خانوادگی	شماره سریال پروانه زنبورداری	کد شناسه زنبورداری

آخرین وضعیت بیمه کلنیهای زنبوردان:

تاریخ	تعداد کلنی بیمه شده	بانک یا موسسه بیمه کننده	شماره قرارداد بیمه	نوع بیمه			نوع و میزان خسارت وارده	میزان غرامت دریافتی	نام بیمه شخص زنبوردار
				گزینه ۱	گزینه ۲	گزینه ۳			

خواهشمند است کارشناس/کارشناسان مربوطه جهت بازدید، اعزام تا در صورت تائید مراتب دستور لازم برای تعویض شناسنامه زنبورداری صادر فرمایید.

محل امضا (نام و نام خانوادگی):

کروکی محل اصلی استقرار زنبورستان:

شماره:

تاریخ:

پیوست:

باسمه تعالی

شرکت تعاونی عشایری شهرستان....

فرم شماره (۱-۵): درخواست صدور/تمدید

کارت شناسایی دامداری عشایری

اینجانب آقای/خانم: کدملی: به شماره شناسنامه صادره از
فرزند:..... مدرک و رشته تحصیلی

بدین وسیله تقاضای ثبت در سامانه ، صدور ،

تمدید کارت شناسایی دامداری عشایری برای

بیلاق: استان: شهرستان: بخش: سامان عرفی:

قشلاق: استان: شهرستان: بخش: سامان عرفی:

و آدرس محل سکونت در استان شهرستان بخش دهستان روستای پلاک ،
کدپستی شماره تماس تلفن همراه: تلفن ثابت: با مشخصات ذیل را دارم:

اراضی کشاورزی (هکتار)		کل مراتع (هکتار)	مساحت مراتع (هکتار)		
دیم	آبی		میان بند	قشلاقی	بیلاقی
مساحت تاسیسات (مترمربع)		ظرفیت (راس)		نوع فعالیت	
غیر مسقف	مسقف	دام مولد (ماده)	کل گله		
				گاو (مولد)	
				گاو میش (مولد)	
				گوسفند (مولد)	
				بز (مولد)	
				گوساله پرواری	
				گوساله پرواری گاو میش	
				بره پرواری	
				اسب (مادیان)	
				شتر	
				الاغ	
				سایر دام	

خواهشمند است نماینده / نمایندگان مربوطه جهت بازدید، اعزام تا در صورت تأیید مراتب دستور لازم برای ثبت در
سامانه ، صدور ، تمدید کارت شناسایی دامداری عشایری صادر فرمایید.

نام و نام خانوادگی:

محل امضا

کروکی محل اصلی استقرار دامداری عشایری: (بیلاق/قشلاق/میان بند)



سازمان نظام مهندسی کشاورزی و منابع طبیعی استان

باسمه تعالی

شماره:
تاریخ:
پیوست:

فرم شماره (۱-۶): درخواست صدور/تمدید

کارت شناسایی دامداری غیرصنعتی

اینجانب آقای/خانم/شرکت: شماره شناسنامه/شماره ثبت: کد ملی/کد اقتصادی: متولد/سال
ثبت: فرزند صادره از مدرک و رشته تحصیلی بدین وسیله تقاضای
ثبت در سامانه، صدور، تمدید، کارت شناسایی دامداری غیرصنعتی، برای واحد دامداری واقع در استان ،
شهرستان بخش دهستان روستای پلاک فرعی ،
از اصلی کدپستی شماره تماس تلفن همراه: تلفن ثابت: با مشخصات ذیل دارم:

مساحت تاسیسات (مترمربع)		کل زمین (مترمربع)	ظرفیت (راس)		نوع فعالیت
مسقف	غیرمسقف		دام مولد (مادر)	کل گله	

خواهشمند است کارشناس / کارشناسان مربوطه جهت بازدید از محل تاسیسات، اعزام، تا در صورت تأیید مراتب، دستور لازم برای ثبت در سامانه، صدور، تمدید، کارت شناسایی دامداری غیرصنعتی صادر فرمایید.

نام و نام خانوادگی:

محل امضا

کروکی محل دامداری غیرصنعتی:



شماره:
تاریخ:
پیوست:

فرم شماره (۲-۱): گزارش بازدید کارشناسی

برای صدور و تمدید کارت شناسایی دامداری روستایی

اینجانب: کارشناس سازمان نظام مهندسی کشاورزی و منابع طبیعی بر اساس درخواست شماره: مورخ آقای/خانم/شرکت: با کد رهگیری: مبنی بر ثبت در سامانه ، صدور ، تمدید کارت شناسایی دامداری روستایی واحد دامداری واقع در استان شهرستان بخش ، دهستان روستای پلاک فرعی از اصلی کدپستی بازدید به عمل آورده و به شرح زیر گزارش می‌دهد:

موقعیت محل دامداری روستایی نسبت به روستا: داخل روستا ، حاشیه روستا

نوع فعالیت و ظرفیت دامداری، ابعاد و مساحت جایگاه / تاسیسات (مترمربع):

مساحت جایگاه و تاسیسات (مترمربع)		کل زمین (مترمربع)	ظرفیت (راس)		نوع فعالیت
			کل گله	دام مولد (مادر)	
غیر مسقف	مسقف				

مراتب فوق نیازمند انجام اصلاحات زیر و بازدید مجدد می‌باشد:

- ۱-
- ۲-
- ۳-
- ۴-
- ۵- ...

کروکی محل دامداری روستایی (UTM):

مراتب فوق مورد تایید می‌باشد. خواهشمند است نسبت به: ثبت در سامانه ، صدور ، تمدید کارت شناسایی دامداری روستایی فوق، اقدام گردد.

نام و نام خانوادگی کارشناس نظام مهندسی کشاورزی و منابع طبیعی:

محل درج مهر و امضا



شماره:
تاریخ:
پیوست:

فرم شماره (۲-۲): گزارش بازدید کارشناسی
برای صدور و تمدید واحد پرورش کرم ابریشم

اینجانب: کارشناس سازمان نظام مهندسی کشاورزی و منابع طبیعی بر اساس درخواست
شماره: مورخ آقای/خانم/شرکت: با کد رهگیری: مبنی بر ثبت در سامانه ، صدور ،
تمدید کارت شناسایی واحد پرورش کرم ابریشم واقع در استان شهرستان
بخش دهستان روستای پلاک فرعی از اصلی ،
کدپستی بازدید به عمل آورده و به شرح زیر گزارش می‌دهد:
موقعیت محل واحد نوغانداری نسبت به روستا: داخل روستا ، حاشیه روستا ، خارج روستا
نوع فعالیت، ظرفیت، ابعاد و مساحت جایگاه / تاسیسات (مترمربع):

نوع فعالیت	ظرفیت پرورش (جعبه)	مساحت توتستان* (مترمربع)	
		اصلاح شده	بومی
مساحت جایگاه واحد پرورش کرم ابریشم یا تلتبار (مترمربع)			

* توجه: واحدهای نوغانداری تا ظرفیت ۵ جعبه الزامی به دارا بودن توتستان ندارند.

کروکی محل واحد پرورش کرم ابریشم (UTM):

مراتب فوق نیازمند انجام اصلاحات زیر و بازدید مجدد می‌باشد:

- ۱-
- ۲-
- ۳-
- ۴-
- ۵- ...

مراتب فوق مورد تایید می‌باشد. خواهشمند است نسبت به: ثبت در سامانه ، صدور ، تمدید کارت شناسایی واحد
پرورش کرم ابریشم فوق، اقدام گردد.

نام و نام خانوادگی کارشناس نظام مهندسی
کشاورزی و منابع طبیعی:

محل درج مهر و امضا



شماره:

تاریخ:

پیوست:

فرم شماره (۲-۳): گزارش بازدید کارشناسی

برای صدور و تمدید کارت شناسایی واحد آبی پروری (روستایی/غیرصنعتی)

اینجانب: کارشناس سازمان نظام مهندسی کشاورزی و منابع طبیعی بر اساس درخواست شماره: مورخ آقای/خانم/شرکت: با کد رهگیری: مبنی بر ثبت در سامانه □، صدور □، تمدید □ کارت شناسایی واحد آبی پروری واقع در استان شهرستان بخش دهستان ، روستای پلاک فرعی از اصلی کدپستی بازدید به عمل آورده و به شرح زیر گزارش می دهد:

موقعیت محل واحد آبی پروری نسبت به روستا: داخل روستا □، حاشیه روستا □، خارج روستا □،
 نوع فعالیت و ظرفیت مزرعه پرورش، ابعاد و مساحت جایگاه / تاسیسات (مترمربع):

مساحت جایگاه و تاسیسات (مترمربع)	کل زمین (مترمربع)	ظرفیت پرورش آبزیان (تن/ تعداد)		نوع فعالیت
		آبزیان خوراکی (تن)*	زیستی (عدد)	
غیرمسقف	مسقف			

*- منظور پرورش و نگهداری آبزیان خوراکی در استخرهای ذخیره آب کشاورزی (استخرهای دومنظوره کشاورزی)، ملاک عمل است و سایر فعالیت های تکثیر و ... تابع مقررات مربوطه می باشد.

مراتب فوق نیازمند انجام اصلاحات زیر و بازدید مجدد می باشد:

کروکی محل واحد آبی پروری (UTM):

- ۱-
- ۲-
- ۳-
- ۴-
- ۵- ...

مراتب فوق مورد تایید می باشد. خواهشمند است نسبت به: ثبت در سامانه □، صدور □، تمدید □ کارت شناسایی واحد آبی پروری (روستایی/غیرصنعتی)، فوق اقدام گردد.

نام و نام خانوادگی کارشناس نظام مهندسی
 کشاورزی و منابع طبیعی:

محل درج مهر و امضا

شماره:

تاریخ:

پیوست:

فرم شماره (۲-۴): گزارش بازدید کارشناسی

برای تعویض شناسنامه زنبورداری

اینجانب: کارشناس اتحادیه شرکتهای تعاونی زنبورداران استان بر اساس درخواست

شماره: مورخ: آقای/خانم:، با کد رهگیری: مبنی بر تعویض شناسنامه

زنبورداری به شماره سریال:، شماره شناسنامه زنبورداری:، کد شناسه زنبورداری:،

شماره عضویت در تعاونی زنبورداران شهرستان: و شماره:

تاریخ صدور: ۱۳ / / واقع در:

پبیلاق : استان : شهرستان : بخش : سامان عرفی :

قشلاق : استان : شهرستان : بخش : سامان عرفی :

بازدید به عمل آورده و به شرح زیر گزارش می‌دهد:

موقعیت محل زنبورستان نسبت به روستا: داخل روستا ، خارج روستا

آخرین آمارگیری زنبورستان

سال	تعداد کلنی		تولیدات زنبورستان (کیلوگرم)					محل استقرار زنبورستان هنگام بازدید و آمارگیری	
	مدرن	بومی	عسل	گرده گل	ژل رویال	بره موم	موم	پبیلاق	قشلاق

آخرین وضعیت خرید و فروش کلنی‌های زنبورستان:

تاریخ	تعداد کلنی خریداری شده		مشخصات فروشنده		
	مدرن	بومی	نام و نام خانوادگی	شماره سریال پروانه زنبورداری	کد شناسه زنبورداری

تاریخ	تعداد کلنی فروخته شده		مشخصات خریدار		
	مدرن	بومی	نام و نام خانوادگی	شماره سریال پروانه زنبورداری	کد شناسه زنبورداری

آخرین وضعیت بیمه کلنی‌های زنبوردار:

تاریخ	تعداد کلنی بیمه شده	بانک یا موسسه بیمه کننده	شماره قرارداد بیمه	نوع بیمه			نوع و میزان خسارت وارده	میزان غرامت دریافتی	نام بیمه شخص زنبوردار
				گزینه ۱	گزینه ۲	گزینه ۳			

مراتب فوق نیازمند انجام اصلاحات زیر و بازدید مجدد می‌باشد:

-۱

-۲

-۳

-۴

-۵ ...

مراتب فوق مورد تایید می‌باشد. خواهشمند است نسبت به تعویض

شناسنامه زنبورداری، فوق اقدام گردد.

کروکی محل اصلی استقرار زنبورستان (UTM):

نام و نام خانوادگی کارشناس اتحادیه
شرکتهای تعاونی زنبورداران استان:
محل درج مهر و امضا

شماره:

تاریخ:

پیوست:

باسمه تعالی

شرکت تعاونی عشایری شهرستان

فرم شماره (۲-۵): گزارش بازدید کارشناسی

برای صدور/تمدید کارت شناسایی دامداری عشایری

اینجانب: نماینده شرکت تعاونی‌های عشایری شهرستان، بر اساس درخواست

شماره: مورخ آقای/خانم: با کد رهگیری: مبنی بر ثبت در سامانه □،

صدور □، تمدید □ کارت شناسایی دامداری عشایری واقع در:

بیلاق : استان : شهرستان : بخش : سامان عرفی :

قشلاق : استان : شهرستان : بخش : سامان عرفی :

بازدید به عمل آورده و به شرح زیر گزارش می‌دهد:

موقعیت دامداری عشایری نسبت به روستا: داخل روستا □، حاشیه روستا □، خارج روستا □

نوع فعالیت و ظرفیت، ابعاد و مساحت جایگاه / تاسیسات (مترمربع):

اراضی کشاورزی (هکتار)		مساحت جایگاه و تاسیسات (مترمربع)		کل مراتع (هکتار)	مساحت مراتع (هکتار)		
آبی	دیوم	مسقف	غیرمسقف		میان‌بند	قشلاقی	بیلاقی
مساحت تاسیسات (مترمربع)		ظرفیت (راس) قطعه			نوع فعالیت		
غیر مسقف	مسقف	دام مولد (ماده)	کل گله				
				گاو (مولد)			
				گاو میش (مولد)			
				گوسفند (مولد)			
				بز (مولد)			
				گوساله پرواری			
				گوساله پرواری گاو میش			
				بره پرواری			
				اسب (مادیان)			
				شتر			
				الاغ			
				سایر دام			

مراتب فوق نیازمند انجام اصلاحات زیر و بازدید مجدد می‌باشد:

کروکی محل دامداری عشایری:

۱-

۲-

۳-

۴-

۵- ...

مراتب فوق مورد تایید می‌باشد. خواهشمند است نسبت به: ثبت در سامانه □، صدور □، تمدید □ کارت شناسایی دامداری

عشایری، فوق اقدام گردد.

نام و نام خانوادگی نماینده شرکت تعاونی

عشایری شهرستان :

محل درج مهر و امضا



شماره:

تاریخ:

پیوست:

فرم شماره (۲-۶): گزارش بازدید کارشناسی

برای صدور و تمدید کارت شناسایی دامداری غیرصنعتی

اینجانب: کارشناس سازمان نظام مهندسی کشاورزی و منابع طبیعی بر اساس درخواست

شماره: مورخ آقای/خانم/شرکت: با کد رهگیری: مبنی بر ثبت در سامانه ، صدور ،تمدید کارت شناسایی دامداری غیرصنعتی واحد دامداری واقع در استان شهرستان بخش ،

دهستان روستای پلاک فرعی از اصلی کدپستی بازدید به عمل

آورده و به شرح زیر گزارش می‌دهد:

نوع فعالیت و ظرفیت دامداری، ابعاد و مساحت جایگاه / تاسیسات (مترمربع):

مساحت جایگاه و تاسیسات (مترمربع)		کل زمین (مترمربع)	ظرفیت (راس)		نوع فعالیت
غیرمسقف	مسقف		دام مولد (مادر)	کل گله	

مراتب فوق نیازمند انجام اصلاحات زیر و بازدید مجدد می‌باشد:

-۱

-۲

-۳

-۴

-۵ ...

کروکی محل دامداری غیرصنعتی (UTM):

مراتب فوق مورد تایید می‌باشد. خواهشمند است نسبت به: ثبت در سامانه ، صدور ، تمدید کارت شناسایی دامداری

غیرصنعتی فوق، اقدام گردد.

نام و نام خانوادگی کارشناس نظام مهندسی

کشاورزی و منابع طبیعی:

محل درج مهر و امضا

محل الصاق
عکس



سازمان نظام مهندسی کشاورزی و منابع طبیعی استان
باسمه تعالی

شماره:
تاریخ:

فرم شماره (۳-۱): کارت شناسایی دامداری روستایی

به استناد مواد تبصره ۴ ماده ۵ قانون نظام جامع دامپروری کشور مصوب سال ۱۳۸۸ و دستورالعمل اجرایی ساماندهی دامداری های روستایی، عشایری و غیر صنعتی به شماره مورخ وزیر جهاد کشاورزی و گواهی بهداشتی شماره مورخ سازمان نظام دامپزشکی استان تبصره بند (۹-الف) ماده (۱۲)* آن دستورالعمل

(حقیقی) به آقای/خانم: شماره شناسنامه: کد ملی: متولد: فرزند صادره از بامدرک ورشته تحصیلی: آدرس محل سکونت: استان شهرستان بخش دهستان روستای پلاک فرعی از اصلی، کدپستی شماره تماس تلفن همراه: تلفن ثابت: (حقوقی) به شرکت (تعاونی، خاص، عام): با شماره ثبت: محل ثبت: تاریخ ثبت: کد اقتصادی: به مدیریت آقای/خانم: شماره شناسنامه: کد ملی: متولد: فرزند صادره از: مدرک و رشته تحصیلی: آدرس محل سکونت: استان شهرستان بخش دهستان روستای پلاک فرعی از اصلی کدپستی شماره تماس تلفن همراه: تلفن ثابت: بهره برداری واحد دامداری روستایی واقع در (UTM): استان شهرستان بخش دهستان روستای اصلی خ فرعی کوچه پلاک کدپستی ، با مشخصات، شرایط و تعهدات مندرج در این کارت شناسایی فعالیت می نماید:

مساحت جایگاه و تاسیسات (مترمربع)	کل زمین (مترمربع)	ظرفیت (راس)		نوع فعالیت
		دام مولد (مادر)	کل گله	
غیر مسقف	مسقف			

شرایط:

- بند ۱- این کارت شناسایی تا تاریخ اعتبار دارد. تمدید کارت شناسایی منوط به رعایت ضوابط فنی و بهداشتی توسط دارنده کارت می باشد. عدم تمدید کارت به منزله از درجه اعتبار ساقط شدن کارت می باشد.
- بند ۲- این کارت شناسایی جهت ساماندهی دامداری می باشد و مجوز تلقی نمی گردد.
- بند ۳- این کارت شناسایی در اوقات مالکیت زمین و تاسیسات احداثی موثر نبوده و مجوزی برای تفکیک اراضی به هر عنوان تلقی نمی گردد.
- بند ۴- انتقال این کارت شناسایی به غیر، تغییر نوع فعالیت، بدون جلب موافقت قبلی سازمان نظام مهندسی کشاورزی و منابع طبیعی استان مجاز نبوده و از درجه اعتبار ساقط می شود.
- بند ۵- تغییر و توسعه در زیر بنا یا احداث ساختمان های اضافی بدون جلب موافقت قبلی سازمان جهاد کشاورزی استان مجاز نبوده و کارت شناسایی از درجه اعتبار ساقط می شود.
- بند ۶- هر گونه دخل و تصرف در این کارت شناسایی پیگرد قانونی دارد
- بند ۷- رعایت سایر تعهدات مندرج در پشت این کارت شناسایی الزامیست

رئیس سازمان نظام مهندسی کشاورزی و منابع طبیعی استان

* - تبصره بند (۹-الف) ماده (۱۲) دستورالعمل اجرایی ساماندهی دامداری های روستایی، عشایری و غیر صنعتی به شماره مورخ وزیر جهاد کشاورزی

تبصره - در صورتی که در این مرحله سازمان نظام دامپزشکی حداکثر طی دو هفته پس از استعلام سازمان نظام مهندسی نسبت به اعلام نظر یا صدور گواهی بهداشتی اقدام نکند سازمان نظام مهندسی موظف به صدور کارت شناسایی بوده و عواقب بهداشتی ناشی از آن متوجه سازمان نظام دامپزشکی می باشد.

تعهدات دارنده کارت شناسایی

- ۱- دامدار موظف به رعایت آیین‌نامه‌ها، دستورالعمل‌ها، ضوابط و مقررات فنی و بهداشتی وزارت جهاد کشاورزی و سازمان دامپزشکی کشور در محل فعالیت دامداری روستایی می‌باشد.
- ۲- دامدار در صورت تخلف از ضوابط فنی و بهداشتی، موظف به جبران خسارت‌های وارده و حیف و میل امکانات دولتی و اگذار شده، خواهد بود.
- ۳- دامدار موظف است در صورت بروز هر نوع بیماری در دامداری، مراتب را در اسرع زمان به نزدیکترین اداره دامپزشکی محل مربوطه گزارش دهد.
- ۴- دامدار مجاز به نگهداری و پرورش سایر دام‌های خارج از کارت شناسایی نمی‌باشد. در غیر این صورت کارت شناسایی از درجه اعتبار ساقط می‌شود.
- ۵- دامدار مجاز به نگهداری و پرورش مازاد بر ظرفیت مندرج در کارت شناسایی نمی‌باشد. در غیر این صورت کارت شناسایی از درجه اعتبار ساقط می‌شود.

اثر انگشت و امضاء دارنده کارت شناسایی

توضیحات :
-
-
-
-
-
-

محل الصاق
عکس



سازمان نظام مهندسی کشاورزی و منابع طبیعی استان
باسمه تعالی

شماره:
تاریخ:

فرم شماره (۳-۲): کارت شناسایی واحد پرورش کرم ابریشم
به استناد ماده ۴ ماده ۵ قانون نظام جامع دامپروری کشور مصوب سال ۱۳۸۸ و دستور العمل اجرایی ساماندهی دامداری های روستایی، عشایری و غیر صنعتی به شماره
مورخ وزیر جهاد کشاورزی و گواهی بهداشتی شماره مورخ سازمان نظام دامپزشکی استان / تبصره بند (۹-الف) ماده (۱۲) * آن دستور العمل

(حقیقی) به آقای/خانم: شماره شناسنامه: کد ملی: متولد: فرزند صادره از بامدرک ورشته
تحصیلی: آدرس محل سکونت: استان شهرستان بخش دهستان روستای پلاک فرعی
از اصلی ، کدپستی شماره تماس تلفن همراه: تلفن ثابت:
(حقوقی) به شرکت (تعاونی)، خاص، عام): با شماره ثبت: محل ثبت: تاریخ ثبت: ،
کد اقتصادی: به مدیریت آقای/خانم: شماره شناسنامه: کد ملی: متولد: فرزند صادره از: مدرک و
رشته تحصیلی: آدرس محل سکونت: استان شهرستان بخش دهستان روستای پلاک ،
فرعی از اصلی کدپستی شماره تماس تلفن همراه: تلفن ثابت:
بهره برداری واحد نوغانداری واقع در (UTM):
استان شهرستان بخش دهستان روستای خ اصلی خ فرعی کوچه پلاک کدپستی ،
با مشخصات، شرایط و تعهدات مندرج در این کارت شناسایی فعالیت می نماید:

نوع فعالیت	ظرفیت پرورش (جعبه)	مساحت توستان* (مترمربع)		مساحت جایگاه واحد پرورش کرم ابریشم یا تلبار (مترمربع)
		بومی	اصلاح شده	

* توجه: واحدهای نوغانداری تا ظرفیت ۵ جعبه الزامی به دارا بودن توستان ندارند.
شرایط:

- بند ۱- این کارت شناسایی تا تاریخ اعتبار دارد. تمدید کارت شناسایی منوط به رعایت ضوابط فنی و بهداشتی توسط دارنده کارت می باشد. عدم تمدید کارت به منزله از درجه اعتبار ساقط شدن کارت می باشد.
- بند ۲- این کارت شناسایی جهت ساماندهی نوغانداری می باشد و مجوز تلقی نمی گردد.
- بند ۳- این کارت شناسایی در اثبات مالکیت زمین و تاسیسات احداثی موثر نبوده و مجوزی برای تفکیک اراضی به هر عنوان تلقی نمی گردد.
- بند ۴- انتقال این کارت شناسایی به غیر، تغییر نوع فعالیت، بدون جلب موافقت قبلی سازمان نظام مهندسی کشاورزی و منابع طبیعی استان مجاز نبوده و از درجه اعتبار ساقط می شود.
- بند ۵- تغییر و توسعه در زیر بنا یا احداث ساختمان های اضافی بدون جلب موافقت قبلی سازمان جهاد کشاورزی استان مجاز نبوده و کارت شناسایی از درجه اعتبار ساقط می شود.
- بند ۶- هر گونه دخل و تصرف در این کارت شناسایی پیگرد قانونی دارد
- بند ۷- رعایت سایر تعهدات مندرج در پشت این کارت شناسایی الزامیست

رئیس سازمان نظام مهندسی کشاورزی و منابع طبیعی استان

* - تبصره بند (۹-الف) ماده (۱۲) دستور العمل اجرایی ساماندهی دامداری های روستایی، عشایری و غیر صنعتی به شماره مورخ وزیر جهاد کشاورزی

تبصره - در صورتی که در این مرحله سازمان نظام دامپزشکی حداکثر طی دو هفته پس از استعلام سازمان نظام مهندسی نسبت به اعلام نظر یا صدور گواهی بهداشتی اقدام نکند سازمان نظام مهندسی موظف به صدور کارت شناسایی بوده و عواقب بهداشتی ناشی از آن متوجه سازمان نظام دامپزشکی می باشد.

تعهدات دارنده کارت شناسایی

- ۱- نوغاندار موظف به رعایت آیین‌نامه‌ها، دستورالعمل‌ها، ضوابط و مقررات فنی و بهداشتی وزارت جهاد کشاورزی و سازمان دامپزشکی کشور در محل فعالیت نوغانداری می‌باشد.
- ۲- نوغاندار در صورت تخلف از ضوابط فنی و بهداشتی، موظف به جبران خسارت‌های وارده و حیف و میل امکانات دولتی واگذار شده، خواهد بود.
- ۳- نوغاندار موظف است در صورت بروز هر نوع بیماری در نوغانداری، مراقب را در اسرع زمان به نزدیکترین اداره دامپزشکی محل مربوطه گزارش دهد.
- ۴- نوغاندار مجاز به نگهداری و پرورش سایر دام‌های خارج از کارت شناسایی نمی‌باشد. در غیر این صورت کارت شناسایی از درجه اعتبار ساقط می‌شود.
- ۵- نوغاندار مجاز به نگهداری و پرورش مازاد بر ظرفیت مندرج در کارت شناسایی نمی‌باشد. در غیر این صورت کارت شناسایی از درجه اعتبار ساقط می‌شود.

اثر انگشت و امضاء دارنده کارت شناسایی

توضیحات :
-
-
-
-
-
-

محل الصاق
عکس



سازمان نظام مهندسی کشاورزی و منابع طبیعی استان
باسمه تعالی

شماره:
تاریخ:

فرم شماره (۳-۳): کارت شناسایی واحد آبی‌پروری (روستایی/غیرصنعتی)

به استناد مفاد تبصره ۴ ماده ۵ قانون نظام جامع دامپروری کشور مصوب سال ۱۳۸۸ و دستورالعمل اجرایی ساماندهی دامداری‌های روستایی، عشایری و غیرصنعتی به شماره مورخ وزیر جهاد کشاورزی و گواهی بهداشتی شماره مورخ سازمان نظام دامپزشکی استان / تبصره بند (۹-الف) ماده (۱۲) * آن دستورالعمل

(حقیقی) به آقای/خانم: شماره شناسنامه: کد ملی: متولد: فرزند صادره از بامدرک ورشته تحصیلی: آدرس محل سکونت: استان شهرستان بخش دهستان روستای پلاک فرعی از اصلی، کدپستی شماره تماس تلفن همراه: تلفن ثابت: (حقوقی) به شرکت (تعاونی، خاص، عام): با شماره ثبت: محل ثبت: تاریخ ثبت: ، کد اقتصادی: به مدیریت آقای/خانم: شماره شناسنامه: کد ملی: متولد: فرزند صادره از: مدرک و رشته تحصیلی: آدرس محل سکونت: استان شهرستان بخش دهستان روستای پلاک ، فرعی از اصلی کدپستی شماره تماس تلفن همراه: تلفن ثابت: بهره‌برداری واحد آبی‌پروری واقع در (UTM):

استان شهرستان بخش دهستان روستای خ اصلی خ فرعی کوچه پلاک کدپستی ، با مشخصات، شرایط و تعهدات مندرج در این کارت شناسایی فعالیت می‌نماید:

مساحت جایگاه و تاسیسات (مترمربع)	کل زمین (مترمربع)	ظرفیت پرورش آبزیان (تن/تعداد)		نوع فعالیت
		آبزیان خوراکی (تن)*	زینتی (عدد)	
غیر مسقف	مسقف			

*- منظور پرورش و نگهداری آبزیان خوراکی در استخرهای ذخیره آب کشاورزی (استخرهای دومنظوره کشاورزی)، ملاک عمل است و سایر فعالیت‌های تکثیر و ... تابع مقررات مربوطه می‌باشد. شرایط:

- بند ۱- این کارت شناسایی تا تاریخ اعتبار دارد. تمدید کارت شناسایی منوط به رعایت ضوابط فنی و بهداشتی توسط دارنده کارت می‌باشد. عدم تمدید کارت به منزله از درجه اعتبار ساقط شدن کارت می‌باشد.
- بند ۲- این کارت شناسایی جهت ساماندهی واحد آبی‌پروری می‌باشد و مجوز تلقی نمی‌گردد.
- بند ۳- این کارت شناسایی در اثبات مالکیت زمین و تاسیسات احداثی موثر نبوده و مجوزی برای تفکیک اراضی به هر عنوان تلقی نمی‌گردد.
- بند ۴- انتقال این کارت شناسایی به غیر، تغییر نوع فعالیت، بدون جلب موافقت قبلی سازمان نظام مهندسی کشاورزی و منابع طبیعی استان مجاز نبوده و از درجه اعتبار ساقط می‌شود.
- بند ۵- تغییر و توسعه در زیر بنا یا احداث ساختمان‌های اضافی بدون جلب موافقت قبلی سازمان جهاد کشاورزی استان مجاز نبوده و کارت شناسایی از درجه اعتبار ساقط می‌شود.
- بند ۶- هر گونه دخل و تصرف در این کارت شناسایی پیگرد قانونی دارد
- بند ۷- رعایت سایر تعهدات مندرج در پشت این کارت شناسایی الزامیست

رئیس سازمان نظام مهندسی کشاورزی و منابع طبیعی استان

* - تبصره بند (۹-الف) ماده (۱۲) دستورالعمل اجرایی ساماندهی دامداری‌های روستایی، عشایری و غیرصنعتی به شماره مورخ وزیر جهاد کشاورزی

تبصره - در صورتی که در این مرحله سازمان نظام دامپزشکی حداکثر طی دو هفته پس از استعلام سازمان نظام مهندسی نسبت به اعلام نظر یا صدور گواهی بهداشتی اقدام نکند سازمان نظام مهندسی موظف به صدور کارت شناسایی بوده و عواقب بهداشتی ناشی از آن متوجه سازمان نظام دامپزشکی می‌باشد.

تعهدات دارنده کارت شناسایی

- ۱- آبنزی پرور موظف به رعایت آیین‌نامه‌ها، دستورالعمل‌ها، ضوابط و مقررات فنی بهداشتی وزارت جهاد کشاورزی و سازمان دامپزشکی کشور در محل فعالیت دامداری روستایی می‌باشد.
- ۲- آبنزی پرور در صورت تخلف از ضوابط فنی و بهداشتی، موظف به جبران خسارت‌های وارده و حیف و میل امکانات دولتی واگذار شده، خواهد بود.
- ۳- آبنزی پرور موظف است در صورت بروز هر نوع بیماری در واحد آبنزی پروری، مراتب را در اسرع زمان به نزدیکترین اداره دامپزشکی محل مربوطه گزارش دهد.
- ۴- آبنزی پرور مجاز به نگهداری و پرورش سایر دام‌های خارج از کارت شناسایی نمی‌باشد. در غیر این صورت کارت شناسایی از درجه اعتبار ساقط می‌شود.
- ۵- آبنزی پرور مجاز به نگهداری و پرورش مازاد بر ظرفیت مندرج در کارت شناسایی نمی‌باشد. در غیر این صورت کارت شناسایی از درجه اعتبار ساقط می‌شود.
- ۶- آبنزی پرور مجاز به بهره‌برداری و استفاده از منابع آب بر اساس مجوز صادره توسط آب منطقه‌ای استان/شهرستان می‌باشد.

اثر انگشت و امضاء دارنده کارت شناسایی

توضیحات :

محل الصاق
عکس

شماره:
تاریخ:

اتحادیه شرکت‌های تعاونی زنبورداران استان ...
باسمه تعالی

فرم شماره (۳-۴): شناسنامه زنبورداری

(اطلاعات این صفحه جایگزین اطلاعات صفحه اول (عکس‌دار) شناسنامه‌های قبلی می‌گردد)

به استناد مفاد تبصره ۴ ماده ۵ قانون نظام جامع دامپروری کشور مصوب سال ۱۳۸۸ و دستور العمل اجرایی سازمان دامپزشکی واداری های روستایی، عشایری و غیرصنعتی به شماره

مورخ وزیر جهاد کشاورزی و گواهی بهداشتی شماره مورخ سازمان نظام دامپزشکی استان ... تبصره بند (۹-ج) ماده (۱۲) * آن دستور العمل

(حقیقی) به آقای/خانم: شماره شناسنامه: کد ملی: متولد: فرزند صادره از بامدرک ورشته
تحصیلی: آدرس محل سکونت: استان شهرستان بخش دهستان روستای پلاک فرعی
از اصلی، کدپستی شماره تماس تلفن همراه: تلفن ثابت:
(حقوقی) به شرکت (تعاونی)، خاص، عام (□): با شماره ثبت: محل ثبت: تاریخ ثبت: ،
کد اقتصادی: به مدیریت آقای/خانم: شماره شناسنامه: کد ملی: متولد: فرزند صادره از: مدرک و
رشته تحصیلی: آدرس محل سکونت: استان شهرستان بخش دهستان روستای پلاک ،
فرعی از اصلی کدپستی شماره تماس تلفن همراه: تلفن ثابت:
بهره‌برداری واحد زنبورداری واقع در (UTM):

(بیلاقی) استان شهرستان بخش سامان عرفی دهستان روستای اصلی خ فرعی کوچه ،
پلاک کدپستی
(قتلاقی) استان شهرستان بخش سامان عرفی دهستان روستای اصلی خ فرعی کوچه
، پلاک کدپستی

با مشخصات، شرایط و تعهدات مندرج در این شناسنامه فعالیت می‌نماید:

شماره سریال زنبورداری: شماره پروانه زنبورداری: کدشناسه زنبورداری: شماره عضویت در
تعاونی زنبورداران شهرستان: شماره و تاریخ صدور شناسنامه زنبورداری: ، / / ۱۳ ،
شماره بیمه تامین اجتماعی زنبوردار یا سایر بیمه‌های زنبوردار: سابقه زنبورداری: سال، تعداد کلنی زنبورعسل
هنگام صدور شناسنامه زنبورداری؛ مدرن: بومی:

بند ۱- این شناسنامه تا تاریخ اعتبار دارد. تمدید شناسنامه منوط به رعایت ضوابط فنی و بهداشتی توسط دارنده شناسنامه می‌باشد.
عدم تمدید شناسنامه به منزله از درجه اعتبار ساقط شدن شناسنامه می‌باشد.

بر اساس بازدید به عمل آمده در مورخ	تا تاریخ	تمدید شد. مهر و امضا
بر اساس بازدید به عمل آمده در مورخ	تا تاریخ	تمدید شد. مهر و امضا
بر اساس بازدید به عمل آمده در مورخ	تا تاریخ	تمدید شد. مهر و امضا
بر اساس بازدید به عمل آمده در مورخ	تا تاریخ	تمدید شد. مهر و امضا

بند ۲- این شناسنامه جهت ساماندهی زنبورداری می‌باشد و مجوز تلقی نمی‌گردد.

بند ۳- این شناسنامه در اقباط مالکیت زمین و تاسیسات احداثی موثر نبوده و مجوزی برای تفکیک اراضی به هر عنوان تلقی نمی‌گردد.

بند ۴- انتقال این شناسنامه به غیر، تغییر نوع فعالیت، بدون جلب موافقت قبلی اتحادیه شرکت‌های تعاونی زنبورداران استان مجاز نبوده و از درجه اعتبار ساقط می‌شود.

بند ۵- تغییر و توسعه در زیر بنا یا احداث ساختمان‌های اضافی بدون جلب موافقت قبلی سازمان جهاد کشاورزی استان مجاز نبوده و شناسنامه از درجه اعتبار ساقط می‌شود.

بند ۶- هر گونه دخل و تصرف در این شناسنامه پیگرد قانونی دارد

بند ۷- رعایت سایر تعهدات مندرج در پشت این شناسنامه الزامیست

اتحادیه شرکت‌های تعاونی زنبورداران استان

* - تبصره بند (۹-ج) ماده (۱۲) دستور العمل اجرایی سازمان دامپزشکی واداری های روستایی، عشایری و غیرصنعتی به شماره مورخ وزیر جهاد کشاورزی

تصوه - در صورتی که در این مرحله سازمان نظام دامپزشکی استان حداکثر طی دو هفته پس از استعلام اتحادیه شرکت‌های تعاونی زنبورداران استان نسبت به اعلام نظر یا صدور گواهی بهداشتی اقدام نکند اتحادیه شرکت‌های تعاونی زنبورداران استان موظف به صدور (صفحه اول و دوم) شناسنامه جدید (فرم شماره ۳-۴) بوده و عواقب بهداشتی ناشی از آن متوجه سازمان نظام دامپزشکی استان می‌باشد.

تعهدات دارنده شناسنامه زنبورداری

(اطلاعات این صفحه به عنوان صفحه دوم شناسنامه منظور می‌گردد)

- ۱- زنبوردار موظف به رعایت آیین‌نامه‌ها، دستورالعمل‌ها، ضوابط و مقررات فنی و بهداشتی وزارت جهاد کشاورزی و سازمان دامپزشکی کشور در محل فعالیت زنبورستان می‌باشد.
- ۲- زنبوردار در صورت تخلف از ضوابط فنی و بهداشتی، موظف به جبران خسارت‌های وارده و حیف و میل امکانات دولتی و اگذار شده، خواهد بود.
- ۳- زنبوردار موظف است در صورت بروز هر نوع بیماری در دامداری، مراتب را در اسرع زمان به نزدیکترین اداره دامپزشکی محل مربوطه گزارش دهد.
- ۴- زنبوردار مجاز به نگهداری و پرورش سایر دام‌های خارج از شناسنامه نمی‌باشد. در غیر این صورت شناسنامه از درجه اعتبار ساقط می‌شود.
- ۵- زنبوردار مجاز به نگهداری و پرورش مازاد بر ظرفیت مندرج در شناسنامه نمی‌باشد. در غیر این صورت شناسنامه از درجه اعتبار ساقط می‌شود.
- ۶- زنبوردار موظف است کلیه فرآورده‌های تولیدی زنبورداری را با رعایت مقررات و شرایط بهداشتی برای فروش به خریداران عرضه نماید.
- ۷- زنبوردار با ارایه شناسنامه زنبورداری می‌تواند نسبت به تهیه کالاهای اساسی، نهاده‌های زنبورداری و تسهیلات بر مبنای ضوابط مربوطه اتحادیه شرکتهای تعاونی زنبورداران استان / شرکت تعاونی زنبورداران شهرستان اقدام نماید.
- ۸- زنبوردار در صورت ارتکاب هرگونه سوء استفاده اعم از تخلف در تولید، بسته‌بندی، فروش داخلی و صادرات محصولات زنبورعسل وفق بند (۳) ماده (۱۰) اساسنامه اتحادیه سراسری زنبورداران و بند (۳) ماده (۸) اساسنامه شرکتهای تعاونی کشاورزی، جهت رسیدگی به تخلفات مربوطه به مراجع ذیصلاح قانونی معرفی می‌گردد.

اثر انگشت و امضاء دارنده شناسنامه زنبورداری

توضیحات :

فرم شماره (۳-۵): کارت شناسایی دامداری عشایری
بر اساس ماده ۴ تبصره ۴ ماده ۵ قانون نظام جامع دامپروری کشور مصوب سال ۱۳۸۸ و دستور العمل اجرایی ساماندهی دامداری های روستایی، عشایری و غیر صنعتی به شماره

مورخ وزیر جهاد کشاورزی

تاریخ صدور: کد ثبتی: شماره ثبت: کد دفترچه: شماره عضویت:
به آقای / خانم: (نام و نام خانوادگی): نام پدر: شماره شناسنامه: متولد: تاریخ تولد:
صادره از: کد ملی: با مدرک و رشته تحصیلی: تعداد اعضاء خانوار: نفر
ایل: طایفه:
آدرس محل سکونت: استان شهرستان بخش دهستان روستای پلاک فرعی اصلی، کدپستی
شماره تماس تلفن همراه: تلفن ثابت:
بهره برداری واحد دامداری روستایی عشایری واقع در:
(بیلاق) استان شهرستان بخش سامان عرفی دهستان روستای خ اصلی خ فرعی کوچه،
پلاک کدپستی
(قشلاق) استان شهرستان بخش سامان عرفی دهستان روستای خ اصلی خ فرعی کوچه،
پلاک کدپستی
با مشخصات، شرایط و تعهدات مندرج در این کارت شناسایی فعالیت نماید:
مساحت مراتع: بیلاقی (هکتار): قشلاقی (هکتار): میان بند (هکتار):
اراضی کشاورزی: دیم: آبی:

نوع فعالیت	ظرفیت (راس) قطعه		مساحت تاسیسات (مترمربع)
	کل گله	دام مولد (ماده)	
گاو			مسقف / غیر مسقف
گاو میش			
گوسفند			
بز			
گوساله پرواری			
گوساله پرواری گاو میش			
بره پرواری			
اسب			
شتر			
الاغ			
سایر دام			

- بند ۱- این کارت شناسایی تا تاریخ اعتبار دارد و چنانچه تمدید نگردد از درجه اعتبار ساقط می باشد.
بند ۲- این کارت شناسایی جهت ساماندهی دامداری عشایری می باشد و مجوز تلقی نمی گردد.
بند ۳- این کارت شناسایی در اثبات مالکیت زمین و تاسیسات احداثی موثر نبوده و مجوزی برای تفکیک اراضی به هر عنوان تلقی نمی گردد.
بند ۴- انتقال این کارت شناسایی به غیر مجاز نبوده و از درجه اعتبار ساقط می شود.
بند ۵- تغییر و توسعه در زیر بنا یا احداث ساختمان های اضافی بدون جلب موافقت قبلی سازمان جهاد کشاورزی استان مجاز نبوده و کارت شناسایی از درجه اعتبار ساقط می شود.

بند ۶- هر گونه دخل و تصرف در این کارت شناسایی پیگرد قانونی دارد

بند ۷- رعایت سایر تعهدات مندرج در پشت این کارت شناسایی الزامیست

تعهدات دارنده کارت شناسایی دامداری عشایری

- ۱- دامدار موظف به رعایت آیین‌نامه‌ها، دستورالعمل‌ها، ضوابط و مقررات فنی و بهداشتی وزارت جهاد کشاورزی و سازمان دامپزشکی کشور در محل فعالیت دامداری عشایری می‌باشد.
- ۲- دامدار در صورت تخلف از ضوابط فنی و بهداشتی، موظف به جبران خسارت‌های وارده و حیف و میل امکانات دولتی و اگذار شده، خواهد بود.
- ۳- دامدار موظف است در صورت بروز هر نوع بیماری در دامداری، مراتب را در اسرع زمان به نزدیکترین اداره دامپزشکی محل مربوطه گزارش دهد.
- ۴- دامدار مجاز به نگهداری و پرورش سایر دام‌های خارج از کارت شناسایی نمی‌باشد. در غیر این صورت کارت شناسایی از درجه اعتبار ساقط می‌شود.
- ۵- دامدار با ارایه کارت شناسایی دامداری عشایری می‌تواند نسبت به تهیه نهاده‌های دامی و تسهیلات بر مبنای ضوابط مربوطه اتحادیه شرکت‌های تعاونی عشایری استان / شرکت تعاونی عشایری شهرستان اقدام نماید.

اثر انگشت و امضاء دارنده کارت شناسایی دامداری عشایری

توضیحات :
-
-
-
-
-
-

محل الصاق
عکس



سازمان نظام مهندسی کشاورزی و منابع طبیعی استان ...
باسمه تعالی

شماره:
تاریخ:

فرم شماره (۳-۶): کارت شناسایی دامداری غیرصنعتی

به استناد مواد تبصره ۴ ماده ۵ قانون نظام جامع دامپروری کشور مصوب سال ۱۳۸۸ و دستورالعمل اجرایی ساماندهی دامداری های روستایی، عشایری و غیرصنعتی به شماره مورخ وزیر جهاد کشاورزی و گواهی بهداشتی شماره مورخ سازمان نظام دامپزشکی استان ... تبصره بند (۹-الف) ماده (۱۲)* آن دستورالعمل

(حقیقی) به آقای/خانم: شماره شناسنامه: کد ملی: متولد: فرزند صادره از بامدرک ورشته تحصیلی: آدرس محل سکونت: استان شهرستان بخش دهستان روستای پلاک فرعی از اصلی، کدپستی شماره تماس تلفن همراه: تلفن ثابت: (حقوقی) به شرکت (تعاونی، خاص، عام): با شماره ثبت: محل ثبت: تاریخ ثبت: کد اقتصادی: به مدیریت آقای/خانم: شماره شناسنامه: کد ملی: متولد: فرزند صادره از: مدرک و رشته تحصیلی: آدرس محل سکونت: استان شهرستان بخش دهستان روستای پلاک فرعی از اصلی کدپستی شماره تماس تلفن همراه: تلفن ثابت: بهره برداری واحد دامداری غیرصنعتی واقع در (UTM): استان شهرستان بخش دهستان روستای خ اصلی خ فرعی کوچه پلاک کدپستی ، با مشخصات، شرایط و تعهدات مندرج در این کارت شناسایی فعالیت می نماید:

مساحت جایگاه و تاسیسات (مترمربع)	کل زمین (مترمربع)	ظرفیت (راس)		نوع فعالیت
		دام مولد (مادر)	کل گله	
غیرمسقف	مسقف			

شرایط:

- بند ۱- این کارت شناسایی تا تاریخ اعتبار دارد. تمدید کارت شناسایی منوط به رعایت ضوابط فنی و بهداشتی توسط دارنده کارت می باشد. عدم تمدید کارت به منزله از درجه اعتبار ساقط شدن کارت می باشد.
- بند ۲- این کارت شناسایی جهت ساماندهی دامداری می باشد و مجوز تلقی نمی گردد.
- بند ۳- این کارت شناسایی در اقباط مالکیت زمین و تاسیسات احداثی موثر نبوده و مجوزی برای تفکیک اراضی به هر عنوان تلقی نمی گردد.
- بند ۴- انتقال این کارت شناسایی به غیر، تغییر نوع فعالیت، بدون جلب موافقت قبلی سازمان نظام مهندسی کشاورزی و منابع طبیعی استان مجاز نبوده و از درجه اعتبار ساقط می شود.
- بند ۵- تغییر و توسعه در زیر بنا یا احداث ساختمان های اضافی بدون جلب موافقت قبلی سازمان جهاد کشاورزی استان مجاز نبوده و کارت شناسایی از درجه اعتبار ساقط می شود.
- بند ۶- هر گونه دخل و تصرف در این کارت شناسایی پیگرد قانونی دارد
- بند ۷- رعایت سایر تعهدات مندرج در پشت این کارت شناسایی الزامیست

رئیس سازمان نظام مهندسی کشاورزی و منابع طبیعی استان ...

* - تبصره بند (۹-الف) ماده (۱۲) دستورالعمل اجرایی ساماندهی دامداری های روستایی، عشایری و غیرصنعتی به شماره مورخ وزیر جهاد کشاورزی

تبصره - در صورتی که در این مرحله سازمان نظام دامپزشکی حداکثر طی دو هفته پس از استعلام سازمان نظام مهندسی نسبت به اعلام نظر یا صدور گواهی بهداشتی اقدام نکند سازمان نظام مهندسی موظف به صدور کارت شناسایی بوده و عواقب بهداشتی ناشی از آن متوجه سازمان نظام دامپزشکی می باشد.

تعهدات دارنده کارت شناسایی

- ۱- دامدار موظف به رعایت آیین‌نامه‌ها، دستورالعمل‌ها، ضوابط و مقررات فنی و بهداشتی وزارت جهاد کشاورزی و سازمان دامپزشکی کشور در محل فعالیت دامداری غیرصنعتی می‌باشد.
- ۲- دامدار در صورت تخلف از ضوابط فنی و بهداشتی، موظف به جبران خسارت‌های وارده و حیف و میل امکانات دولتی و اگذار شده، خواهد بود.
- ۳- دامدار موظف است در صورت بروز هر نوع بیماری در دامداری، مراتب را در اسرع زمان به نزدیکترین اداره دامپزشکی محل مربوطه گزارش دهد.
- ۴- دامدار مجاز به نگهداری و پرورش سایر دام‌های خارج از کارت شناسایی نمی‌باشد. در غیر این صورت کارت شناسایی از درجه اعتبار ساقط می‌شود.
- ۵- دامدار مجاز به نگهداری و پرورش مازاد بر ظرفیت مندرج در کارت شناسایی نمی‌باشد. در غیر این صورت کارت شناسایی از درجه اعتبار ساقط می‌شود.

اثر انگشت و امضاء دارنده کارت شناسایی

توضیحات :
-
-
-
-
-
-

محل الصاق
عکس



سازمان نظام دامپزشکی جمهوری اسلامی ایران
سازمان نظام دامپزشکی جمهوری اسلامی ایران استان
باسمه تعالی

شماره:

تاریخ:

فرم شماره (۴-۱): گواهی بهداشتی دامداری روستایی

به استناد مواد تبصره ۴ ماده ۵ قانون نظام جامع دامپزشکی کشور مصوب سال ۱۳۸۸ و دستور العمل اجرایی سازمان بهداشتی دامداری های روستایی، عشایری و غیر صنعتی به شماره مورخ وزیر جهاد کشاورزی و در پاسخ به استعلام شماره: مورخ: سازمان نظام دامپزشکی کشاورزی و منابع طبیعی استان ...

(حقیقی) به آقای/خانم: شماره شناسنامه: کد ملی: متولد: فرزند صادره از بامدرک ورشته تحصیلی: آدرس محل سکونت: استان شهرستان بخش دهستان روستای پلاک فرعی از اصلی، کدپستی شماره تماس تلفن همراه: تلفن ثابت: (حقوقی) به شرکت (تعاونی، خاص، عام): با شماره ثبت: محل ثبت: تاریخ ثبت: ، کد اقتصادی: به مدیریت آقای/خانم: شماره شناسنامه: کد ملی: متولد: فرزند صادره از: مدرک و رشته تحصیلی: آدرس محل سکونت: استان شهرستان بخش دهستان روستای پلاک ، فرعی از اصلی کدپستی شماره تماس تلفن همراه: تلفن ثابت: با مشخصات ذیل و نقاط (UTM) درج شده در ظهر این گواهی شرایط لازم برای ساماندهی و دریافت کارت شناسایی برابر ضوابط و مقررات سازمان دامپزشکی کشور را احراز نموده است.

استان شهرستان بخش دهستان روستای اصلی خ فرعی خ کوچه پلاک

مساحت جایگاه و تاسیسات (مترمربع)	کل زمین (مترمربع)	ظرفیت (راس)		نوع فعالیت
		کل گله	دام مولد (مادر)	
غیر مسقف	مسقف			

شرایط:

- بند ۱- این گواهی بهداشتی تا تاریخ اعتبار دارد. تمدید گواهی بهداشتی منوط به رعایت ضوابط فنی و بهداشتی توسط دارنده گواهی بهداشتی می باشد. عدم تمدید گواهی بهداشتی به منزله از درجه اعتبار ساقط شدن گواهی بهداشتی می باشد.
- بند ۲- این گواهی بهداشتی جهت ساماندهی دامداری می باشد و مجوز تلقی نمی گردد.
- بند ۳- این گواهی بهداشتی در اثبات مالکیت زمین و تاسیسات احداثی موثر نبوده و مجوزی برای تفکیک اراضی به هر عنوان تلقی نمی گردد.
- بند ۴- انتقال این گواهی بهداشتی به غیر، تغییر نوع فعالیت، بدون جلب موافقت قبلی سازمان نظام دامپزشکی جمهوری اسلامی استان مجاز نبوده و از درجه اعتبار ساقط می شود.
- بند ۵- هر گونه دخل و تصرف در این گواهی بهداشتی پیگرد قانونی دارد.
- بند ۶- رعایت سایر تعهدات مندرج در پشت این گواهی بهداشتی الزامیست.

رئیس نظام دامپزشکی استان

تعهدات دارنده گواهی بهداشتی

- ۱- دامدار موظف به رعایت آیین‌نامه‌ها، دستورالعمل‌ها، ضوابط و مقررات فنی بهداشتی سازمان دامپزشکی کشور در محل فعالیت دامداری روستایی می‌باشد.
- ۲- دامدار در صورت تخلف از ضوابط فنی و بهداشتی، موظف به جبران خسارت‌های وارده و حیف و میل امکانات دولتی واگذار شده، خواهد بود.
- ۳- دامدار موظف است در صورت بروز هر نوع بیماری در دامداری، مراتب را در اسرع زمان به نزدیکترین اداره دامپزشکی محل مربوطه گزارش دهد.
- ۴- دامدار مجاز به نگهداری و پرورش سایر دام‌های خارج از گواهی بهداشتی نمی‌باشد. در غیر این صورت گواهی بهداشتی از درجه اعتبار ساقط می‌شود.
- ۵- دامدار مجاز به نگهداری و پرورش مازاد بر ظرفیت مندرج در گواهی بهداشتی نمی‌باشد. در غیر این صورت گواهی بهداشتی از درجه اعتبار ساقط می‌شود.
- ۶- دامدار موظف به بکارگیری کارگران دارای کارت بهداشتی (گواهی سلامت) معتبر می‌باشد.
- ۷- دامدار موظف است آب کافی، سالم و بهداشتی برای واحد دامداری را فراهم کند.
- ۸- دامدار موظف به عدم رهاسازی فاضلاب و یا کود به معابر عمومی و یا به چشمه، نهر، قنات، رودخانه و دیگر منابع آبی می‌باشد.

اثر انگشت و امضاء دارنده گواهی بهداشتی

مختصات جغرافیایی (utm):	
	نقطه A
	نقطه B
	نقطه C
	نقطه D



سازمان نظام دامپزشکی جمهوری اسلامی ایران
سازمان نظام دامپزشکی جمهوری اسلامی ایران استان
باسمه تعالی

شماره:
تاریخ:

محل الصاق
عکس

فرم شماره (۴-۲): گواهی بهداشتی واحد پرورش کرم ابریشم

به استناد مواد تبصره ۴ ماده ۵ قانون نظام جامع دامپزشکی کشور مصوب سال ۱۳۸۸ و دستورالعمل اجرایی ساماندهی دامداری های روستایی، عشایری و غیرصنعتی به شماره مورخ وزیر جهاد کشاورزی و در پاسخ به استعلام شماره: مورخ: سازمان نظام مهندسی کشاورزی و منابع طبیعی استان ...

(حقیقی) به آقای/خانم: شماره شناسنامه: کد ملی: متولد: فرزند صادره از با مدرک ورشته تحصیلی: آدرس محل سکونت: استان شهرستان بخش دهستان روستای پلاک فرعی از اصلی، کدپستی شماره تماس تلفن همراه: تلفن ثابت:

(حقوقی) به شرکت (تعاونی، خاص، عام): با شماره ثبت: محل ثبت: تاریخ ثبت: ، کد اقتصادی: به مدیریت آقای/خانم: شماره شناسنامه: کد ملی: متولد: فرزند صادره از: مدرک و رشته تحصیلی: آدرس محل سکونت: استان شهرستان بخش دهستان روستای پلاک ، فرعی از اصلی کدپستی شماره تماس تلفن همراه: تلفن ثابت:

با مشخصات ذیل و نقاط (UTM) درج شده در ظهر این گواهی شرایط لازم برای ساماندهی و دریافت کارت شناسایی برابر ضوابط و مقررات سازمان دامپزشکی کشور را احراز نموده است.

استان شهرستان بخش دهستان روستای خ اصلی خ فرعی کوچه پلاک

نوع فعالیت	ظرفیت پرورش (جعبه)	مساحت توتستان* (مترمربع)	
		اصلاح شده	بومی

* توجه: واحدهای نوغانداری تا ظرفیت ۵ جعبه الزامی به دارا بودن توتستان ندارند.
شرایط:

بند ۱- این گواهی بهداشتی تا تاریخ اعتبار دارد. تمدید گواهی بهداشتی منوط به رعایت ضوابط فنی و بهداشتی توسط دارنده گواهی بهداشتی می باشد. عدم تمدید گواهی بهداشتی به منزله از درجه اعتبار ساقط شدن گواهی بهداشتی می باشد.

بند ۲- این گواهی بهداشتی جهت ساماندهی دامداری می باشد و مجوز تلقی نمی گردد.

بند ۳- این گواهی بهداشتی در اثبات مالکیت زمین و تاسیسات احداثی موثر نبوده و مجوزی برای تکنیک اراضی به هر عنوان تلقی نمی گردد.

بند ۴- انتقال این گواهی بهداشتی به غیر، تغییر نوع فعالیت، بدون جلب موافقت قبلی سازمان نظام دامپزشکی جمهوری اسلامی استان مجاز نبوده و از درجه اعتبار ساقط می شود.

بند ۵- هر گونه دخل و تصرف در این گواهی بهداشتی پیگرد قانونی دارد.

بند ۶- رعایت سایر تعهدات مندرج در پشت این گواهی بهداشتی الزامیست.

رئیس نظام دامپزشکی استان

تعهدات دارنده گواهی بهداشتی

- ۱- نوغاندار موظف به رعایت آیین‌نامه‌ها، دستورالعمل‌ها، ضوابط و مقررات فنی و بهداشتی سازمان دامپزشکی کشور در محل فعالیت نوغانداری روستایی می‌باشد.
- ۲- نوغاندار در صورت تخلف از ضوابط فنی و بهداشتی، موظف به جبران خسارت‌های وارده و حیف و میل امکانات دولتی واگذار شده، خواهد بود.
- ۳- نوغاندار موظف است در صورت بروز هر نوع بیماری در واحد نوغانداری، مراتب را در اسرع زمان به نزدیکترین اداره دامپزشکی محل مربوطه گزارش دهد.
- ۴- نوغاندار مجاز به نگهداری و پرورش سایر دام‌های خارج از گواهی بهداشتی نمی‌باشد. در غیر این صورت گواهی بهداشتی از درجه اعتبار ساقط می‌شود.
- ۵- نوغاندار مجاز به نگهداری و پرورش مازاد بر ظرفیت مندرج در گواهی بهداشتی نمی‌باشد. در غیر این صورت گواهی بهداشتی از درجه اعتبار ساقط می‌شود.
- ۶- نوغاندار موظف به بکارگیری کارگران دارای کارت بهداشتی (گواهی سلامت) معتبر می‌باشد.
- ۷- نوغاندار موظف است آب کافی، سالم و بهداشتی برای واحد نوغانداری را فراهم کند.
- ۸- نوغاندار موظف به عدم رهاسازی فاضلاب و ضایعات به معابر عمومی و یا به چشمه، نهر، قنات، رودخانه و دیگر منابع آبی می‌باشد.

اثر انگشت و امضاء دارنده گواهی بهداشتی

مختصات جغرافیایی (utm):	
	نقطه A
	نقطه B
	نقطه C
	نقطه D



سازمان نظام دامپزشکی جمهوری اسلامی ایران

سازمان نظام دامپزشکی جمهوری اسلامی ایران استان
باسمه تعالی

شماره:
تاریخ:

محل الصاق
عکس

فرم شماره (۴-۳): گواهی بهداشتی واحد آبی پروری (روستایی / غیر صنعتی)

به استناد مفاد تبصره ۴ ماده ۵ قانون نظام جامع دامپروری کشور مصوب سال ۱۳۸۸ و دستور العمل اجرایی ساماندهی دامداری های روستایی، عشایری و غیر صنعتی به شماره
مورخ وزیر جهاد کشاورزی و در پاسخ به استعلام شماره: مورخ: سازمان نظام مهندسی کشاورزی و منابع طبیعی استان ...

(حقیقی) به آقای / خانم: شماره شناسنامه: کد ملی: متولد: فرزند صادره از با مدرک ورشته
تحصیلی: آدرس محل سکونت: استان شهرستان بخش دهستان روستای پلاک فرعی
از اصلی، کدپستی شماره تماس تلفن همراه: تلفن ثابت:

(حقوقی) به شرکت (تعاونی، خاص، عام): با شماره ثبت: محل ثبت: تاریخ ثبت: ،
کد اقتصادی: به مدیریت آقای / خانم: شماره شناسنامه: کد ملی: متولد: فرزند صادره از: مدرک و
رشته تحصیلی: آدرس محل سکونت: استان شهرستان بخش دهستان روستای پلاک ،
فرعی از اصلی کدپستی شماره تماس تلفن همراه: تلفن ثابت:

با مشخصات ذیل و نقاط (UTM) درج شده در ظهر این گواهی شرایط لازم برای ساماندهی و دریافت کارت شناسایی برابر ضوابط و مقررات
سازمان دامپزشکی کشور را احراز نموده است.

استان شهرستان بخش دهستان روستای خ اصلی خ فرعی کوچه پلاک

مساحت جایگاه و تاسیسات (مترمربع)	کل زمین (مترمربع)	ظرفیت پرورش آبزیان (تن/ تعداد)		نوع فعالیت
		آبزیان خوراکی (تن)*	زینتی (عدد)	
غیر مسقف	مسقف			

*- منظور پرورش و نگهداری آبزیان خوراکی در استخرهای ذخیره آب کشاورزی (استخرهای دومنظوره کشاورزی)، ملاک عمل
است و سایر فعالیت های تکثیر و ... تابع مقررات مربوطه می باشد.
شرایط:

بند ۱- این گواهی بهداشتی تا تاریخ اعتبار دارد. تمدید گواهی بهداشتی منوط به رعایت ضوابط فنی و بهداشتی توسط دارنده

گواهی بهداشتی می باشد. عدم تمدید گواهی بهداشتی به منزله از درجه اعتبار ساقط شدن گواهی بهداشتی می باشد.

بند ۲- این گواهی بهداشتی جهت ساماندهی دامداری می باشد و مجوز تلقی نمی گردد.

بند ۳- این گواهی بهداشتی در اثبات مالکیت زمین و تاسیسات احداثی موثر نبوده و مجوزی برای تفکیک اراضی به هر عنوان تلقی نمی گردد.

بند ۴- انتقال این گواهی بهداشتی به غیر، تغییر نوع فعالیت، بدون جلب موافقت قبلی سازمان نظام دامپزشکی جمهوری اسلامی استان مجاز نبوده
و از درجه اعتبار ساقط می شود.

بند ۵- هر گونه دخل و تصرف در این گواهی بهداشتی پیگرد قانونی دارد.

بند ۶- رعایت سایر تعهدات مندرج در پشت این گواهی بهداشتی الزامیست.

رئیس نظام دامپزشکی استان

تعهدات دارنده گواهی بهداشتی

- ۱- آبنزی پرور موظف به رعایت آیین‌نامه‌ها، دستورالعمل‌ها، ضوابط و مقررات فنی و بهداشتی سازمان دامپزشکی کشور در محل فعالیت آبنزی پروری روستایی می‌باشد.
- ۲- آبنزی پرور در صورت تخلف از ضوابط فنی و بهداشتی، موظف به جبران خسارت‌های وارده و حیف و میل امکانات دولتی و اگذار شده، خواهد بود.
- ۳- آبنزی پرور موظف است در صورت بروز هر نوع بیماری در واحد آبنزی پروری، مراتب را در اسرع زمان به نزدیکترین اداره دامپزشکی محل مربوطه گزارش دهد.
- ۴- آبنزی پرور مجاز به نگهداری و پرورش سایر دام‌های خارج از گواهی بهداشتی نمی‌باشد. در غیر این صورت گواهی بهداشتی از درجه اعتبار ساقط می‌شود.
- ۵- آبنزی پرور مجاز به نگهداری و پرورش مازاد بر ظرفیت مندرج در گواهی بهداشتی نمی‌باشد. در غیر این صورت گواهی بهداشتی از درجه اعتبار ساقط می‌شود.
- ۶- آبنزی پرور موظف به بکارگیری کارگران دارای کارت بهداشتی (گواهی سلامت) معتبر می‌باشد.
- ۷- آبنزی پرور موظف است آب کافی، سالم و بهداشتی برای واحد واحد آبنزی پروری را فراهم کند.
- ۸- آبنزی پرور موظف به عدم رهاسازی فاضلاب و یا کود به معابر عمومی و یا به چشمه، نهر، قنات، رودخانه و دیگر منابع آبی می‌باشد.

اثر انگشت و امضاء دارنده گواهی بهداشتی

مختصات جغرافیایی (utm):	
	نقطه A
	نقطه B
	نقطه C
	نقطه D

محل الصاق
عکس



سازمان نظام دامپزشکی جمهوری اسلامی ایران
سازمان نظام دامپزشکی جمهوری اسلامی ایران استان
باسمه تعالی

شماره:
تاریخ:

فرم شماره (۴-۴): گواهی بهداشتی زنبورداری

به استناد مفاد تبصره ۴ ماده ۵ قانون نظام جامع دامپزشکی کشور مصوب سال ۱۳۸۸ و دستور العمل اجرایی ساماندهی دامداری های روستایی، عشایری و غیر صنعتی به شماره مورخ وزیر جهاد کشاورزی و در پاسخ به استلام شماره: مورخ: اتحادیه شرکت های تعاونی زنبورداران

شماره شناسنامه: کد ملی: متولد: فرزند صادره از با مدرک و رشته تحصیلی: آدرس محل سکونت: استان شهرستان بخش دهستان روستای پلاک فرعی از اصلی، کدپستی شماره تماس تلفن همراه: تلفن ثابت:

(حقوقی) به شرکت (تعاونی)، خاص، عام): با شماره ثبت: محل ثبت: تاریخ ثبت: ، کد اقتصادی: به مدیریت آقای / خانم: شماره شناسنامه: کد ملی: متولد: فرزند صادره از: مدرک و رشته تحصیلی: آدرس محل سکونت: استان شهرستان بخش دهستان روستای پلاک فرعی از اصلی کدپستی شماره تماس تلفن همراه: تلفن ثابت:

با مشخصات ذیل و نقاط (UTM) درج شده در ظهر این گواهی شرایط لازم برای ساماندهی و دریافت کارت شناسایی برابر ضوابط و مقررات سازمان دامپزشکی کشور را احراز نموده است.

(بیلاق) استان شهرستان بخش سامان عرفی دهستان روستای خ اصلی خ فرعی کوچه ، پلاک کدپستی (فشلاق) استان شهرستان بخش سامان عرفی دهستان روستای خ اصلی خ فرعی کوچه ، پلاک کدپستی

شماره سریال زنبورداری: شماره پروانه زنبورداری: کدشناسه زنبورداری: شماره عضویت در تعاونی زنبورداران شهرستان: شماره و تاریخ صدور شناسنامه زنبورداری: ، / / ۱۳ ، شماره بیمه تامین اجتماعی زنبوردار یا سایر بیمه های زنبوردار: سابقه زنبورداری: سال، تعداد کلنی زنبور عسل هنگام صدور شناسنامه زنبورداری؛ مدرن: بومی:

بند ۱- این گواهی بهداشتی تا تاریخ اعتبار دارد. تمدید گواهی بهداشتی منوط به رعایت ضوابط فنی و بهداشتی توسط دارنده گواهی بهداشتی می باشد. عدم تمدید گواهی بهداشتی به منزله از درجه اعتبار ساقط شدن گواهی بهداشتی می باشد.

بند ۲- این گواهی بهداشتی جهت ساماندهی زنبورداری می باشد و مجوز تلقی نمی گردد.

بند ۳- این گواهی بهداشتی در اثبات مالکیت زمین و تاسیسات احداثی موثر نبوده و مجوزی برای تکنیک اراضی به هر عنوان تلقی نمی گردد.

بند ۴- انتقال این گواهی بهداشتی به غیر، تغییر نوع فعالیت، بدون جلب موافقت قبلی سازمان نظام دامپزشکی جمهوری اسلامی استان مجاز نبوده و از درجه اعتبار ساقط می شود.

بند ۵- هر گونه دخل و تصرف در این گواهی بهداشتی پیگرد قانونی دارد.

بند ۶- رعایت سایر تعهدات مندرج در پشت این گواهی بهداشتی الزامیست.

رئیس نظام دامپزشکی استان

تعهدات دارنده گواهی بهداشتی

- ۱- زنبوردار موظف به رعایت آیین‌نامه‌ها، دستورالعمل‌ها، ضوابط و مقررات فنی و بهداشتی سازمان دامپزشکی کشور در محل فعالیت زنبورستان می‌باشد.
- ۲- زنبوردار در صورت تخلف از ضوابط فنی و بهداشتی، موظف به جبران خسارت‌های وارده و حیف و میل امکانات دولتی واگذار شده، خواهد بود.
- ۳- زنبوردار موظف است در صورت بروز هر نوع بیماری در زنبورستان، مراقب را در اسرع زمان به نزدیکترین اداره دامپزشکی محل مربوطه گزارش دهد.
- ۴- زنبوردار مجاز به نگهداری و پرورش سایر دام‌های خارج از گواهی بهداشتی نمی‌باشد. در غیر این صورت گواهی بهداشتی از درجه اعتبار ساقط می‌شود.
- ۵- زنبوردار مجاز به نگهداری و پرورش مازاد بر ظرفیت مندرج در گواهی بهداشتی نمی‌باشد. در غیر این صورت گواهی بهداشتی از درجه اعتبار ساقط می‌شود.
- ۶- زنبوردار موظف است کلیه فرآورده‌های تولیدی زنبورداری را با رعایت مقررات و شرایط بهداشتی برای فروش به خریداران عرضه نماید.
- ۷- زنبوردار موظف به بکارگیری کارگران دارای کارت بهداشتی (گواهی سلامت) معتبر می‌باشد.

اثر انگشت و امضاء دارنده گواهی بهداشتی

مختصات جغرافیایی (utm):	
	نقطه A
	نقطه B
	نقطه C
	نقطه D

محل الصاق
عکس



سازمان نظام دامپزشکی جمهوری اسلامی ایران
سازمان نظام دامپزشکی جمهوری اسلامی ایران استان
باسمه تعالی

شماره:

تاریخ:

فرم شماره (۴-۵): گواهی بهداشتی دامداری غیر صنعتی

به استناد مفاد تبصره ۴ ماده ۵ قانون نظام جامع دامپزشکی کشور مصوب سال ۱۳۸۸ و دستورالعمل اجرایی ساماندهی دامداری های روستایی، عشایری و غیر صنعتی به شماره مورخ وزیر جهاد کشاورزی و درپایخ به استلام شماره: مورخ: سازمان نظام مهندسی کشاورزی و منابع طبیعی استان ...

حقیقی (به آقای/خانم): شماره شناسنامه: کد ملی: متولد: فرزند صادره از بامدرک ورشته تحصیلی: آدرس محل سکونت: استان شهرستان بخش دهستان روستای پلاک فرعی از اصلی، کدپستی، شماره تماس تلفن همراه: تلفن ثابت:

(حقوقی) به شرکت (تعاونی، خاص، عام): با شماره ثبت: محل ثبت: تاریخ ثبت: ، کد اقتصادی: به مدیریت آقای/خانم: شماره شناسنامه: کد ملی: متولد: فرزند صادره از: مدرک و رشته تحصیلی: آدرس محل سکونت: استان شهرستان بخش دهستان روستای پلاک ، فرعی از اصلی کدپستی شماره تماس تلفن همراه: تلفن ثابت:

با مشخصات ذیل و تقاطع (UTM) درج شده در ظهر این گواهی شرایط لازم برای ساماندهی و دریافت کارت شناسایی برابر ضوابط و مقررات سازمان دامپزشکی کشور را احراز نموده است.

استان شهرستان بخش دهستان روستای خ اصلی خ فرعی کوچه پلاک

مساحت جایگاه و تاسیسات (مترمربع)	کل زمین (مترمربع)	ظرفیت (راس)		نوع فعالیت
		دام مولد (مادر)	کل گله	
غیر مسقف	مسقف			

شرایط:

- بند ۱- این گواهی بهداشتی تا تاریخ اعتبار دارد. تمدید گواهی بهداشتی منوط به رعایت ضوابط فنی و بهداشتی توسط دارنده گواهی بهداشتی می باشد. عدم تمدید گواهی بهداشتی به منزله از درجه اعتبار ساقط شدن گواهی بهداشتی می باشد.
- بند ۲- این گواهی بهداشتی جهت ساماندهی دامداری می باشد و مجوز تلقی نمی گردد.
- بند ۳- این گواهی بهداشتی در اثبات مالکیت زمین و تاسیسات احداثی موثر نبوده و مجوزی برای تفکیک اراضی به هر عنوان تلقی نمی گردد.
- بند ۴- انتقال این گواهی بهداشتی به غیر، تغییر نوع فعالیت، بدون جلب موافقت قبلی سازمان نظام دامپزشکی جمهوری اسلامی استان مجاز نبوده و از درجه اعتبار ساقط می شود.
- بند ۵- هر گونه دخل و تصرف در این گواهی بهداشتی پیگرد قانونی دارد.
- بند ۶- رعایت سایر تعهدات مندرج در پشت این گواهی بهداشتی الزامیست.

رئیس نظام دامپزشکی استان

تعهدات دارنده گواهی بهداشتی

- ۱- دامدار موظف به رعایت آیین‌نامه‌ها، دستورالعمل‌ها، ضوابط و مقررات فنی بهداشتی سازمان دامپزشکی کشور در محل فعالیت دامداری روستایی می‌باشد.
- ۲- دامدار در صورت تخلف از ضوابط فنی و بهداشتی، موظف به جبران خسارت‌های وارده و حیف و میل امکانات دولتی واگذار شده، خواهد بود.
- ۳- دامدار موظف است در صورت بروز هر نوع بیماری در دامداری، مراتب را در اسرع زمان به نزدیکترین اداره دامپزشکی محل مربوطه گزارش دهد.
- ۴- دامدار مجاز به نگهداری و پرورش سایر دام‌های خارج از گواهی بهداشتی نمی‌باشد. در غیر این صورت گواهی بهداشتی از درجه اعتبار ساقط می‌شود.
- ۵- دامدار مجاز به نگهداری و پرورش مازاد بر ظرفیت مندرج در گواهی بهداشتی نمی‌باشد. در غیر این صورت گواهی بهداشتی از درجه اعتبار ساقط می‌شود.
- ۶- دامدار موظف به بکارگیری کارگران دارای کارت بهداشتی (گواهی سلامت) معتبر می‌باشد.
- ۷- دامدار موظف است آب کافی، سالم و بهداشتی برای واحد دامداری را فراهم کند.
- ۸- دامدار موظف به عدم رهاسازی فاضلاب و یا کود به معابر عمومی و یا به چشمه، نهر، قنات، رودخانه و دیگر منابع آبی می‌باشد.

اثر انگشت و امضاء دارنده گواهی بهداشتی

مختصات جغرافیایی (utm):	
	نقطه A
	نقطه B
	نقطه C
	نقطه D

پیوست‌ها

- پیوست شماره یک: حداقل و حداکثر ظرفیت مجاز متناسب با نوع دام
- پیوست شماره دو: تامین فضای مسقف و غیرمسقف (بهاربند) مورد نیاز جایگاه دام روستایی
- پیوست شماره سه: تعرفه‌های ساماندهی دامداری روستایی، عشایری و غیرصنعتی

پیوست‌ها

پیوست شماره یک: حداقل و حداکثر ظرفیت مجاز متناسب با نوع دام

نوع دام	روستایی و غیرصنعتی		عشایری*		آبزیان		کرم ابریشم (جعبه)	زنبور عسل(کنده)**
	حداکثر	حداقل	حداقل	حداکثر(سالانه)	حداقل	حداکثر		
گاو و گاومیش داشتنی	۱۹ (مولد) ۳۸ (کل گله)		۱	-	-	-	-	-
گوسفند و بز داشتنی	۹۹ (مولد) ۱۹۸ (کل گله)		۱	-	-	-	-	-
گوساله و گاومیش پرواری	۴۹		۱۰	-	-	-	-	-
بره پرواری	۱۹۹		۱۰	-	-	-	-	-
اسب	۹ (مولد) ۱۸ (کل گله)		۵	-	-	-	-	-
شتر داشتنی	۱۹ (مولد) ۳۸ (کل گله)		۳	-	-	-	-	-
شتر پرواری	۱۹		۱۰	-	-	-	-	-
آبزیان خوراکی***	-		-	زیر ۱۰ تن	-	-	-	-
ماهیان زینتی	-		-	زیر ۵۰/۰۰۰ قطعه	-	-	-	-
کرم ابریشم (روش سنتی)	-		-	-	۱	۵	-	-
پرورش زنبور عسل (شخص حقیقی)	-		-	-	-	-	مدرن ۴۰-۳۵۰۰ بومی ۶۰-۱۰۰۰	-
پرورش زنبور عسل (شرکت‌های تعاونی)	-		-	-	-	-	مدرن ۲۸۰-۴۰۰۰	-

* با توجه به تفاوت زیاد بین تعداد حداقلی و حداکثری تعداد دام در بین گله‌های عشایری ستون حداکثر دام در این مبحث برای عشایر نیاز نمی‌باشد
 ** برای متقاضیان کمتر از ظرفیت مجاز صرفاً ثبت در سامانه صورت می‌پذیرد
 *** منظور از آبزیان خوراکی؛ پرورش و نگهداری ماهیان خوراکی در استخرهای ذخیره آب کشاورزی (استخرهای دومنظوره کشاورزی) می‌باشد.

پیوست شماره دو: تامین فضای مسقف و غیرمسقف (بهاربند) مورد نیاز جایگاه دام روستایی

نوع دام	مسقف	غیرمسقف
گاو و گاومیش	۱۱-۱۴	۹-۱۱
گوساله پرواری	۳/۵-۴	۳-۳/۵
گوسفند و بز	۲/۲	۲/۵
بره پرواری	۱	۱/۴-۱/۶
شتر	۸	۱۰
پرورابندی شتر	۴	۶
اسب	۵	۸

در خصوص دامداری‌های عشایری: در بسیاری از مناطق زیست بوم، عشایر فاقد مکان مسقف برای دام بوده لکن در قشلاق‌ها و کانون‌های اسکان عشایر که دارای فضای مسقف بوده و تامین فضای مسقف و غیرمسقف مورد نیاز جایگاه با توجه به شرایط اقلیمی و محیطی و شرایط زندگی و کوچندگی و یا اسکان عشایر در نظر گرفته شده و یا مشابه روستاها می‌باشد.
 در خصوص واحدهای پرورش کرم ابریشم: سطح پرورش به ازای هر جعبه ۲۵ مترمربع مورد نیاز است و قابلیت تا ۳ طبقه استفاده کردن از این فضا (۲۵ مترمربع) را دارد.
 در خصوص واحدهای آبی‌پروری: با توجه به نوع طرح متقاضی پرورش و نگهداری زینتی و آبزیان خوراکی (استخرهای ذخیره آب کشاورزی (استخرهای دومنظوره کشاورزی)، در سازه‌های مسقف و غیرمسقف قابل اجرا می‌باشد. از دلایل عمده در ایجاد فضای مسقف و غیرمسقف می‌توان به اقلیم منطقه (وضعیت دمای هوا، نور آفتاب و ...) و ایجاد فضای ایمن برای این فعالیت اشاره کرد. میزان عملکرد تولید در واحد حجم به طور مستقیم به مسقف و غیرمسقف بودن واحد آبی‌پروری وابسته نمی‌باشد.
 در خصوص زنبورستان پرورش عسل: با توجه به پرورش زنبور عسل در محیط باز، نیازی به تامین فضای مسقف و غیرمسقف نمی‌باشد.

پیوست شماره سه: تعرفه‌های مرتبط با صدور، تمدید، تعویض و بازدید کارشناسی؛ کارت شناسایی دامداری

روستایی، کارت شناسایی واحد پرورش کرم ابریشم، کارت شناسایی واحدهای آبی‌پروری، شناسنامه زنبورداری

و کارت شناسایی دامداری‌های عشایری توسط بخش غیردولتی در سال مبنا (۱۳۹۷)

جدول (۱): تعرفه پایه صدور و تمدید کارت شناسایی، تعویض شناسنامه زنبورداری، استعلام و گواهی بهداشتی؛

دامداری روستایی، واحد پرورش کرم ابریشم، واحدهای آبی‌پروری، زنبورداری و دامداری‌های عشایری

ردیف	عنوان فعالیت	تعرفه پایه (ریال) دامداری روستایی، واحد پرورش کرم ابریشم، واحد آبی‌پروری	تعرفه پایه (ریال) زنبورداری	تعرفه پایه (ریال) دامداری عشایری
۱	صدور کارت شناسایی	۲۰۰۰۰	-	۲۰۰۰۰
۲	تمدید کارت شناسایی	۱۰۰۰۰	-	۱۰۰۰۰
۳	صدور یا تعویض شناسنامه	-	۳۰۰۰۰	-
۴	گواهی بهداشتی	۲۰۰۰۰	۲۰۰۰۰	-

جدول (۲): تعرفه بازدید کارشناسی از دامداری‌های روستایی، واحد پرورش کرم ابریشم، واحدهای آبی‌پروری، زنبورداری و دامداری‌های عشایری

ردیف	عنوان فعالیت	شرح خدمات	تعرفه پایه (ریال)
۱	بازدید کارشناسی از دامداری‌های روستایی	بازدید و تهیه فرم گزارش کارشناسی	۳۰۰۰۰۰
۲	بازدید کارشناسی از واحد پرورش کرم ابریشم	بازدید و تهیه فرم گزارش کارشناسی	۳۰۰۰۰۰
۳	بازدید کارشناسی از واحدهای آبی‌پروری	بازدید و تهیه فرم گزارش کارشناسی	۳۰۰۰۰۰
۴	بازدید کارشناسی از زنبورداری	بازدید و تهیه فرم گزارش کارشناسی	۳۰۰۰۰۰
۵	بازدید کارشناسی از دامداری‌های عشایری	بازدید و تهیه فرم گزارش کارشناسی	۲۰۰۰۰۰
۶	بازدید بهداشتی	بازدید و تهیه فرم گزارش بهداشتی	۳۰۰۰۰۰

تبصره ۱: هزینه رفت و برگشت بازدید کارشناسی به عهده متقاضی/متقاضیان می‌باشد.